

Pracownia Projektowa M – Trakt 66-016 Zielona Góra, Ul. Łężyca - Budowlanych 2h/7 NIP 925-184-53-43 REGON 080 521 768 tel. 607 39 50 02 E-mail: biuro@m-trakt.pl	
--	---

STAŁA ORGANIZACJA RUCHU

Tytuł inwestycji: Budowa zjazdu publicznego z drogi krajowej nr 12 w km 56+448 na działkę nr 764 w m. Bożków
Lokalizacja dz. nr: 1120, 764 – j. ewidencyjna 081009_2, Żagań – Obszar Wiejski, obręb 0001 Bożków
Inwestor: GMINA ŻAGAŃ 68-100 ŻAGAŃ, UL. ARMII KRAJOWEJ 9
Kategoria obiektu budowlanego: XXV

Projektował zespół:	Numer uprawnień	Data:	Podpis:
mgr inż. Mateusz Mokwiński	LBS/0012/POOD/10 Spec. drogowa	03-08-2017	

egz. **1**

ZIELONA GÓRA, sierpień 2017

ZAWARTOŚĆ OPRACOWANIA DO PROJEKTU STAŁEJ ORGANIZACJI RUCHU

ZATWIERDZENIE PROJEKTU ORGANIZACJI RUCHU

Generalna Dyrekcja Dróg Krajowych i Autostrad – Oddział Zielona Góra

OPINIE:

Generalna Dyrekcja Dróg Krajowych i Autostrad - Rejon w Żarach

Komenda Wojewódzka Policji w Gorzowie Wielkopolskim

Urząd Gminy w Żaganiu

Pracownia Projektowa M – Trakt

66-016 Zielona Góra, Ul. Łężyca - Budowlanych 2h/7

NIP 925-184-53-43 REGON 080 521 768

tel. 607 39 50 02 E-mail: biuro@m-trakt.pl



STAŁA ORGANIZACJA RUCHU

Tytuł inwestycji:

Budowa zjazdu publicznego z drogi krajowej nr 12 w km 56+448 na działkę nr 764 w m. Bożnow

Lokalizacja dz. nr:

1120, 764 – j. ewidencyjna 081009_2, Żagań – Obszar Wiejski, obręb 0001 Bożnow

Inwestor:

**GMINA ŻAGAŃ
68-100 ŻAGAŃ, UL. ARMII KRAJOWEJ 9**

GENERALNA DYREKCJA DRÓG KRAJOWYCH I AUTOSTRAD

Kategoria obiektu budowlanego: XXV

ODDZIAŁ W ZIELONEJ GÓRZE

Zgodnie z art. 10 ust. 3 ustawy z dnia 20 czerwca 1997 r. - Prawo o ruchu drogowym (Dz. U. z 2017r., poz. 170 ze zmianami) oraz § 3 ust. 1, pkt 3, rozporządzenia Ministra Infrastruktury z dnia 23 września 2003r., w sprawie szczegółowych warunków zarządzania ruchem na drogach oraz wykonywania nadzoru nad tym zarządzaniem (Dz. U. z 2017r., poz. 784)

1. Niniejszą organizację ruchu zatwierdzam w całości,

w części: zaznaczonej na planie sytuacyjnym

a) bez zmian, b) ze zmianami lub uwagami, zaznaczonymi

kolorem czerwonym

2. Nr ewidencyjny projektu organizacji ruchu.....

3. Termin wprowadzenia zatwierdzonej organizacji ruchu.....

4. Termin ważności czasowej organizacji ruchu.....

5. Zatwierdzona i zrealizowana stała organizacja ruchu jest ważna do momentu wprowadzenia nowej organizacji ruchu na podstawie nowego zatwierdzonego projektu organizacji ruchu

22.09.2017r.

data

**GENERALNY DYREKTOR
DRÓG KRAJOWYCH I AUTOSTRAD
z up. Z-ca Dyrektora Oddziału**

podpis

inż. Katarzyna Kondracka

Projektował zespół:	Numer uprawnień	Data:	Podpis:
mgr inż. Mateusz Mokwiński	LBS/0012/POOD/10 Spec. drogowa	03-08-2017	<u>[Podpis]</u>

egz. **3**

ZIELONA GÓRA, sierpień 2017



Katarzyna Paruzel
p.o. Z-ca Kierownika Rejonu

Żary, dnia 16.08.2017 r.

O.ZG.Z-14.4080.22.2017.dg

**Pracownie Projektowa M-Trakt
Łężyca ul. Budowlanych 2h/7
66-016 Zielona Góra**

Generalna Dyrekcja Dróg Krajowych i Autostrad Oddział w Zielonej Górze Rejon w Żarach informuje, że **opiniuje pozytywnie** projekt stałej organizacji ruchu związanej z inwestycją polegającą na przebudowie zjazdu w m. Bożnów **z uwagami**:

1. Zaktualizować podstawę prawną opracowania.
2. Niepotwierdzona urzędowo kopia pełnomocnictwa nie posiada mocy prawnej.
3. Nieprawidłowa charakterystyka DK 12 na odcinku objętym przebudową zjazdu.
4. Oznakowanie stałej organizacji ruchu na DK 12 posiada format „średnie”.
5. Projektowane oznakowanie poziome zastosować jako „cienkowarstwowe”
6. Na odcinku objętym opracowaniem nie występuje w osi linia P-6.
7. Linia krawędziowa P-7c występuje wyłącznie w krótkich odcinkach na zjazdach.
8. Na odcinku objętym opracowaniem nie występują znaki D-1.
9. 7 dni przed wprowadzeniem organizacji ruchu należy powiadomić o tym zamiarze KWP Policji w Gorzowie, KPP w Żarach, GDDK i A w Zielonej Górze oraz GDDK i A Rejon w Żarach.

Po naniesieniu poprawek projekt podlega zatwierdzeniu przez Oddział GDDK i A w Zielonej Górze.

p.o. Z-ca Kierownika Rejonu

Paruzel
mgr inż. Katarzyna Paruzel

Sprawę prowadzi :
Dariusz Gazdowski
Tel. (0-68) 363 40 18
e- mail : dgazdowski@gddkia.gov.pl

**Generalna Dyrekcja
Dróg Krajowych i Autostrad**
Oddział w Zielonej Górze
Rejon w Żarach

ul. Wapienna 4
68-200 Żary
tel.: 068 363 48 96÷97
fax: 068 363 40 14

e-mail: zary@zielona-gora.gddkia.gov.pl
www.gddkia.gov.pl

Odniesienie do uwag Rejonu GDDKIA w Żarach:

1. Zaktualizowano podstawę prawną.
2. Uwaga niemerytoryczna.
3. Skorygowano charakterystykę tak aby odpowiadał miejscu zastosowania.
4. Skorygowano istniejące jak i projektowane oznakowanie do formatu średniego.
5. Zastosowano oznakowanie cienkowarstwowe.
6. Zlikwidowano oznakowanie P-6 w osi.
7. Zlikwidowano błędnie zaznaczoną linię P-7c.
8. Zlikwidowano znaki D-1.

Gorzów Wlkp. 25.08.2017

Rd -1756/17

O P I N I A

Na podstawie Ustawy z dnia 20 czerwca 1997r. Prawo o ruchu drogowym (Dz. U. z 2017, poz. 1260) oraz § 7 ust. 2 pkt. 1 Rozporządzenia Ministra Infrastruktury z dnia 23 września 2003r. w sprawie szczegółowych warunków zarządzania ruchem na drogach oraz wykonania nadzoru nad tym zarządzaniem (Dz. U. z 2017, poz. 784) po rozpatrzeniu wniosku:

**Pracownia Projektowa M-Trakt
ul. Łężyca - Budowlanych 2H / 7
66-016 Zielona Góra**

o p i n i u j ę

projekt zmiany stałej organizacji ruchu w związku z budową zjazdu publicznego z drogi krajowej nr 12 w km 56+448 na działkę nr 764 z następującymi uwagami:

- 1) przed zatwierdzeniem przedmiotowego projektu SOR zatwierdzający powinien dodatkowo przeanalizować zasadność pozostawienia krótkiego odcinka istniejącej linii przerywanej P-6 (tylko 85m);
- 2) chodnik musi być zaprojektowany i wykonany lub zabezpieczony przed wjeżdżaniem na niego pojazdów ścinających łuk – może w takich przypadkach poważnie zagrażać bezpieczeństwu pieszych.

O terminie wprowadzenia zmian w organizacji ruchu należy poinformować tut. KWP oraz KPP w Żaganiu na 7 dni przed rozpoczęciem prac powołując się na liczbę Rd jw.

Otrzymują:

1. adresat /+załącznik/
2. KPP Żagań /+załącznik/
3. aa.

KOMENDANT WOJEWÓDZKI POLICJI
dr hab. nauk prawnych KWSO
z up. NACZELNIK DZIAŁU SPRAW KRAJOWYCH
dr. insp. Wiesław Widocki

Ad. 1. Zlikwidowano linię P-6.

Ad.2. Chodnik w miejscu styku z drogą gminną wewnętrzną oddzielono za pomocą krawężnika 15x30 cm wystającego na + 12 cm.

URZĄD GMINY
ul. Armii Krajowej 9
tel. 068 458 48 00, fax 068 377 23 36
68 - 100 ŻAGAŃ

Pracownia Projektowa M-Trakt
Ul. Łężyca – Budowlanych 2h/7
66-016 Zielona Góra

Nasz znak: GKR.7226.72.2017

Żagań, 29.08.2017

Urząd Gminy Żagań w odpowiedzi na pismo z dnia 04.08.2017r informuje, że uzgadnia projekt stałej organizacji ruchu dla zadania „budowa zjazdu publicznego z drogi krajowej nr 12 w km 56+448 na działkę 764” bez uwag.

z up. Wójta
Danuta Michalska
Sekretarz Gminy

OPIS TECHNICZNY

PROJEKT STAŁEJ ORGANIZACJI RUCHU DLA ZADANIA PN: BUDOWA ZJAZDU PUBLICZNEGO Z DK 12 W KM 56+448 NA DZIAŁKĘ NR 764 W M. BOŻNÓW

MATERIAŁY WYJŚCIOWE

- Wizje w terenie, dokumentacja fotograficzna oraz pomiary uzupełniające;
- Rozporządzenie Ministrów Transportu i Gospodarki Morskiej oraz Spraw Wewnętrznych i Administracji z dnia 31 lipca 2002 r. w sprawie znaków i sygnałów drogowych (Dz. U. Nr 170 z 12. Października 2002, poz.1393) wraz z aktualizacjami;
- Rozporządzenie Ministra Infrastruktury z dnia 23 września 2003 r. w sprawie szczegółowych warunków zarządzania ruchem na drogach oraz wykonywania nadzoru nad tym zarządzaniem (Dz. U. Nr 177 z 14.10.2003r, poz.1729);
- Załączniki nr 1-4 do rozporządzenia Ministra Infrastruktury z dnia 3 lipca 2003 r. Szczegółowe warunki techniczne dla znaków i sygnałów drogowych oraz urządzeń bezpieczeństwa ruchu drogowego i warunki ich umieszczania na drogach(Dz.U. 2003 nr 177 poz. 1729)

ZAKRES I CEL OPRACOWANIA

Zakres inwestycji obejmuje m.in.:

- budowę zjazdu z drogi krajowej na drogę wewnętrzną,
- budowę chodnika,
- rozbiórka istniejącego zjazdu bitumicznego w km 56+478.

Celem opracowania niniejszej dokumentacji jest wprowadzenie stałej organizacji ruchu dla zadania pn.: „BUDOWA ZJAZDU PUBLICZNEGO Z DK 12 W KM 56+448 NA DZIAŁKĘ NR 764.”

STAN ISTNIEJĄCY

Obszar objęty inwestycją zlokalizowany jest w terenie zabudowanym w miejscowości Bożnów w km 56+448 drogi krajowej nr 12, obręb Bożnów. Aktualnie w miejscu przebudowywanego zjazdu znajduje się istniejący zjazd w km 56+478 krzyżujący się z DK pod niedozwolonym kątem mniejszym od 70°.

GENERANY POMIAR RUCHU:

- Całkowita długość zjazdu – 26,91 m;
- Długość zjazdu w pasie drogowym DK 12 – 6,78 m;
- Kategoria ruchu zjazdu – KR2,

- Szerokość zjazdu – 6,0 m,
- Szerokość chodnika – 1,5 m,
- Spadek poprzeczny chodnika – 2% - jednostronny w stronę jezdni,
- Obciążenie projektowane – 115 kN/oś,
- Spadek poprzeczny jezdni – 2% - jednostronny,
- Zjazd odwodniany będzie grawitacyjnie za pomocą spadków poprzecznych oraz podłużnych w przyległe tereny zielone jak i na działkę inwestora;
- Całość zjazdu ze względu na bezpieczeństwo uczestników ruchu ograniczyć krawężnikiem 15x22 cm zatopiony w ławie betonowej z oporem z C12/15 gr. 15 cm;
- Projektowany kąt połączenia wynosi 90°.
- Spadek podłużny zjazdu – 0,4% skierowany na działkę Inwestora

Oznakowanie pionowe

Stała organizacja ruchu polega na ustawieniu nowych znaków, korekty ustawienia znaków istniejących (z jednoczesną wymianą na nowe) oraz likwidację jednego znaku. Dokładna lokalizacja została wskazana na rysunku - 2.1.

Znaki drogowe użyte do oznakowania powinny być formatu dużego. Projektowane oznakowanie pionowe wykonać z folii odblaskowej typu 2.

Skrajnia pionowa dla znaków 2,5 m.

Lokalizacja i sposób umieszczania znaków

Wszelkie projektowane elementy organizacji ruchu należy umieszczać zgodnie ze szczegółowymi warunkami technicznymi dla znaków i sygnałów drogowych oraz urządzeń bezpieczeństwa ruchu drogowego i warunków ich umieszczania na drogach. Lokalizację sytuacyjną projektowanych znaków przedstawiono na planie sytuacyjnym nr 2.1

Oznakowanie pionowe

Oznakowanie pionowe

Nazwa	Stan	Wielkość	Opis	Szt.
A-7	do likwidacji	Średnie		1
A-7	projektowane	Duże		1
A-4	istniejące	Średnie		1
D-1	istniejące	Średnie		1
T-2	istniejące	Średnie		1
			Razem szt.=	5

Sposób umieszczania znaków

Znaki umocowuje się na konstrukcjach wsporczych, tj. słupkach, wykonanych z materiałów trwałych, z wyjątkiem betonu. Dopuszcza się też do umieszczania znaków wykorzystywanie słupów linii telekomunikacyjnych, latarni, słupów trakcyjnych i masztów sygnalizatorów oraz ścian budynków i elementów konstrukcyjnych obiektów inżynierskich. Słupki konstrukcji wsporczych powinny mieć przekrój kołowy lub eliptyczny.

Następny znak powinien być umieszczony za poprzedzającym w odległości co najmniej:

- 20 m na drogach o dopuszczalnej prędkości powyżej 60 km/h,
- 10 m na pozostałych drogach.

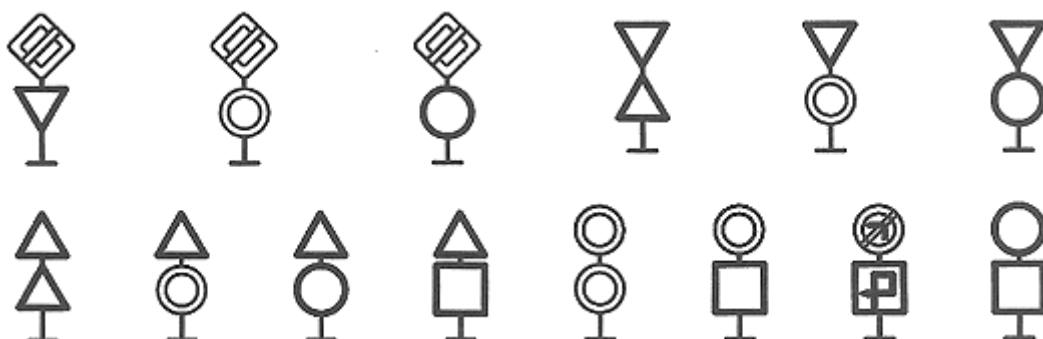
Jeżeli ze względów lokalnych istnieje konieczność zastosowania dwóch lub trzech znaków na jednym słupku lub wysięgniku, można je umieszczać w układzie pionowym lub poziomym.

Dopuszczalne sposoby rozmieszczenia znaków pokazano na poniższych rysunkach (1-5)

Tarcze znaków powinny być odchylone w poziomie od linii prostopadłej do osi jezdni.

Odchylenie tarczy znaków powinno wynosić około 5° w kierunku jezdni. Jeśli znaki umieszczone są na łukach poziomych, odchylenie tarczy znaku należy skorygować zależnie od wielkości promienia oraz od jego kierunku. Zasady odchylenia tarczy znaku pokazano na rys.

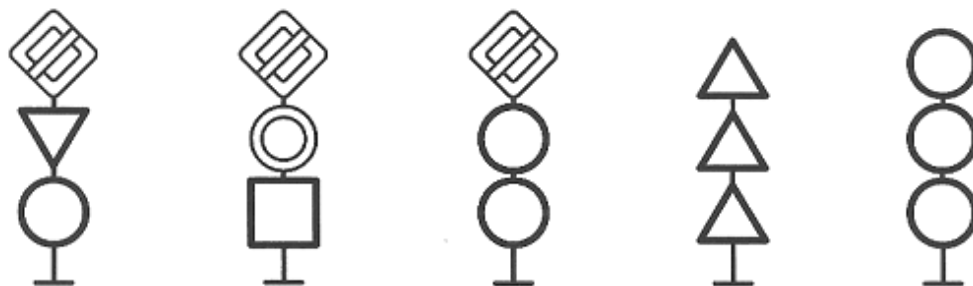
5.



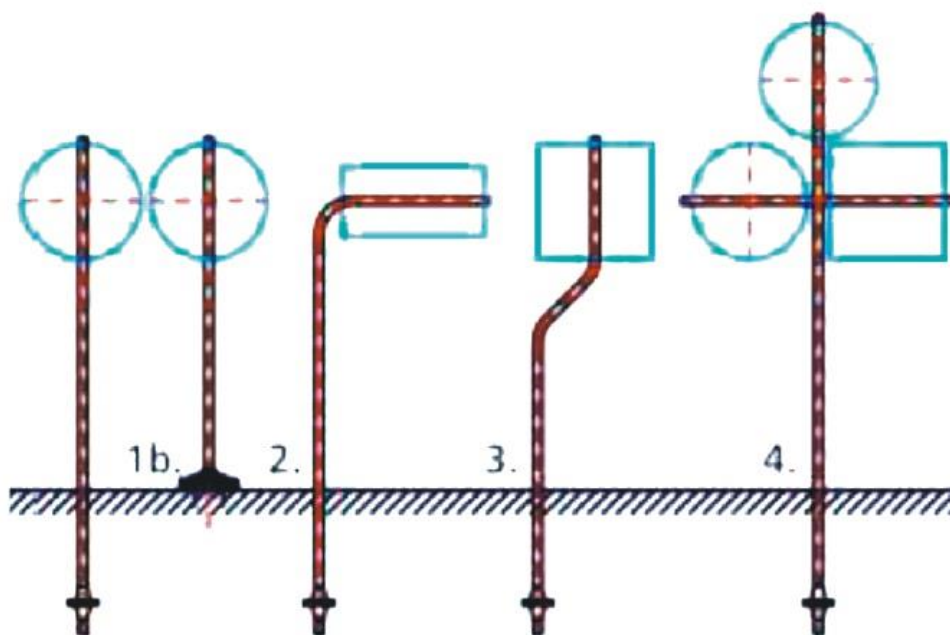
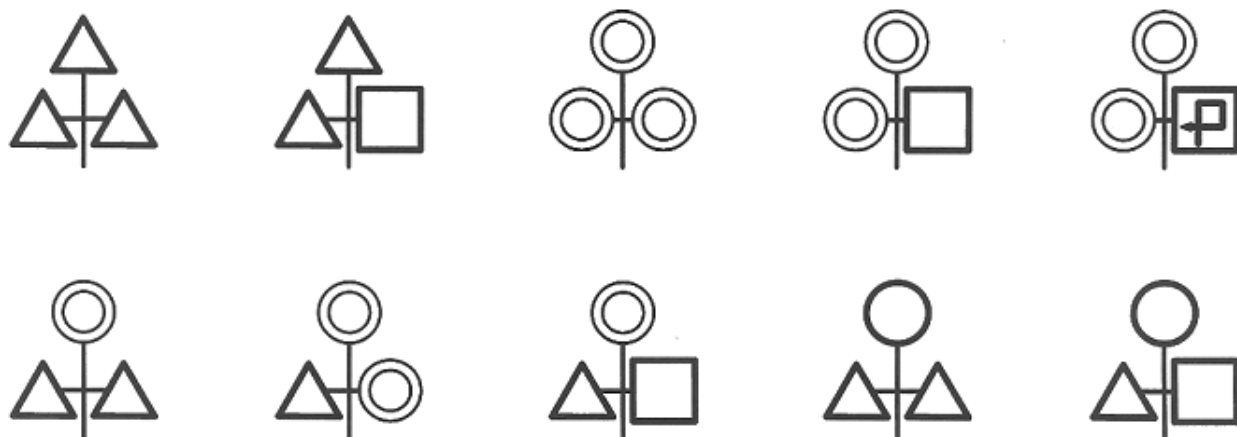
Rys. 1. Sposoby umieszczania dwóch znaków w układzie pionowym



Rys. 2. Sposoby umieszczania dwóch znaków w układzie poziomym

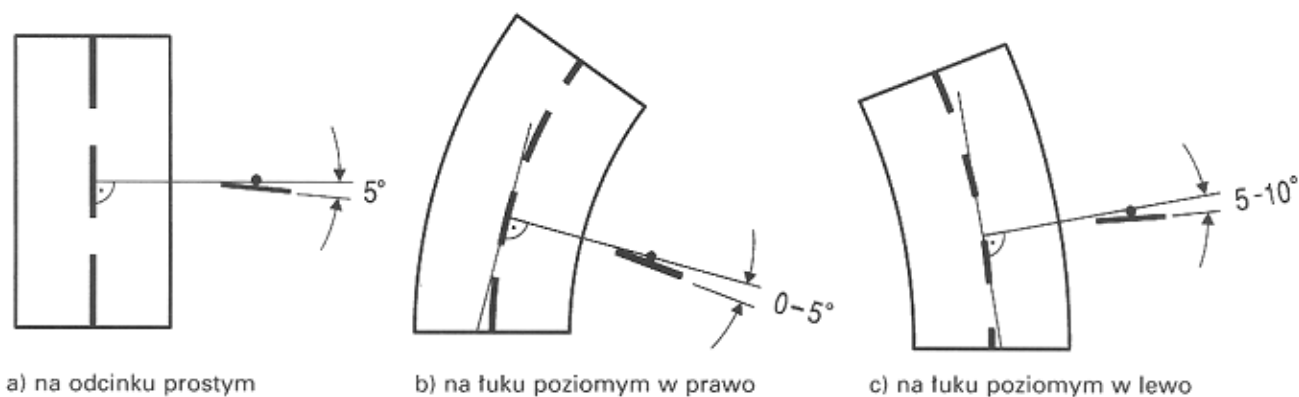


Rys. 3. Sposoby umieszczania trzech znaków w układzie pionowym



W przypadku umieszczania znaków na wysięgniku zastosować słupki o średnicy minimum $\varnothing 70$ mm - schemat 2 lub 3 tak aby omijać skrajnię ścieżki rowerowej o wymagane minimum 25 cm.

Rys. 4. Sposoby umieszczania trzech znaków w układzie mieszanym



Rys. 5. Odchylenie poziome tarczy znaku

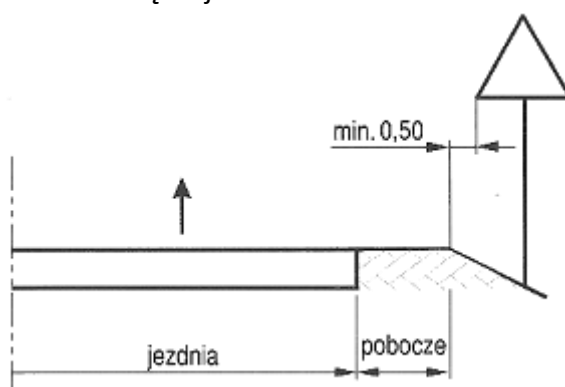
Odległość znaków od jezdni oraz wysokość ich umieszczania

Znaki na drogach z poboczem należy umieszczać tak, aby odległość znaku od krawędzi korony drogi była nie mniejsza niż 0,5 m (rys. 4 lit. a). W przypadku gdy warunki terenowe nie pozwalają na umieszczenie znaku poza koroną drogi, znak powinien być umieszczony:

- a) na drogach z poboczami gruntowymi - na poboczu w odległości nie mniejszej niż 0,50 m od krawędzi jezdni,
- b) na drogach z poboczami o nawierzchni twardej (z pasami awaryjnego postoju) - w odległości nie mniejszej niż 0,50 m od krawędzi pobocza bitumicznego.

W przypadku szerokiego nasypu znaki można umieszczać w koronie drogi w odległości nie większej niż 5 m od krawędzi jezdni.

Rys. 4. Odległość znaków od krawędzi jezdni:



a) na drodze

Odległość znaku od jezdni mierzy się w poziomie od krawędzi jezdni (wystający krawężnik drogowy typu miejskiego wlicza się do chodnika) do najbliższego skrajnego punktu tarczy znaku (trójkąta, koła, kwadratu, prostokąta) lub tablicy (rys. 4).

Odległości znaków od krawędzi jezdni pokazane na rys. 4 powinny być zachowane również w stosunku do znaków, np. nakazu lub drogowskazów w kształcie strzały, które mogą być umieszczane równoległe do krawędzi jezdni. Odległość mierzy się wówczas do powierzchni czołowej znaku lub jego krawędzi w miejscu najbliższym jezdni.

Wysokość umieszczenia znaku powinna być dostosowana do rodzaju drogi oraz konkretnego miejsca na drodze. Jedną z zasadniczych okoliczności, które należy uwzględnić, jest ruch pieszych, dla których znak zbyt nisko ustawiony może stanowić istotną przeszkodę.

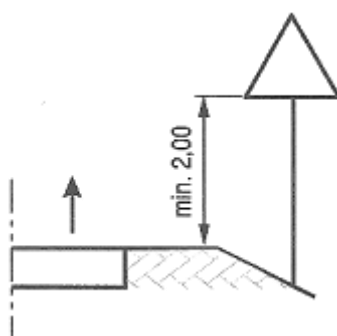
Wysokość umieszczania znaków (dolnej krawędzi lub najniżej położonego jej punktu) pokazano na rysunku 5. Wysokości te nie dotyczą znaków umieszczanych przez policję w związku z zabezpieczeniem miejsca wypadku drogowego, które mogą być umieszczane w poziomie nawierzchni jezdni.

Jeśli na jednym słupku umieszczone są dwa znaki kategorii A, B, C, D lub F, to dolna krawędź niżej położonego znaku znajduje się na wysokości podanej w tabeli 1.11.

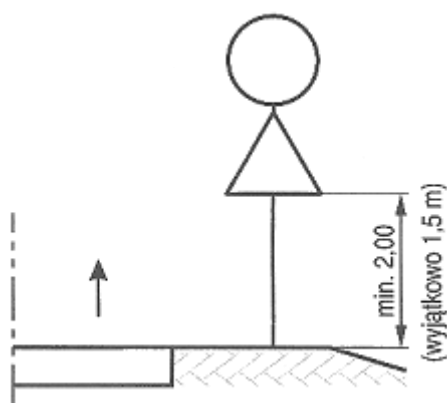
Przy ustalaniu wysokości umieszczenia znaku poza obszarami zabudowanymi oraz w obszarach zabudowanych na drogach niebędących ulicami uwzględnia się dolną krawędź tabliczki znajdującej się pod znakiem. Znaki umieszczane na zaporze lub za zaporą i na tablicach prowadzących nie mogą być umieszczone niżej niż górna krawędź zapory lub tablicy.

Wysokość umieszczenia dużych drogowskazów w kształcie strzały (E-3) powinna być tak dobrana, aby zapewnić jak najlepszą widoczność drogowskazu, nie pogarszając warunków widoczności na skrzyżowaniu.

Rys. 5. Wysokość umieszczenia znaków:



a) kategorii A, B, C, D, F, G na drogach



g) dwóch na jednym słupku na drogach innych niż ulice

Tabela 1.11. Wysokość umieszczania znaków

Kategorie znaków	Wysokość umieszczenia znaku [m]	
	poza obszarami zabudowanymi	w obszarach zabudowanych
A - ostrzegawcze B - zakazu 2) C - nakazu D - informacyjne F - uzupełniające 1) G - dodatkowe przed przejazdami kolejowymi 4)	min. 2,00 (min. 1,50) 6)	min. 2,00 (2,20) 7)
E - tablice przeddrogowskazowe E-1 - drogowskazy tablicowe E-2 - tablice szlaków drogowych E-14	min. 1,00	min. 2,00 (2,20) 7) (min. 1,00) 9
E - znaki szlaku drogowego E-15, E-16 - tablice kierunkowe E-13 - tablice miejscowości E-17a, E-18a - drogowskazy w kształcie strzały - małe E-4 - drogowskazy do obiektu E-5 - E-12, E-19a ÷ E-22	min. 2,00	min. 2,00 (2,20) 7) - 2,50
E - drogowskazy w kształcie strzały - duże	min. 0,70	min. 0,70
Znaki umieszczone nad jezdnią 2)	min. 5,00	min. 5,00
Znaki umieszczone na lub za urządzeniami bezpieczeństwa	0,90-1,20	0,90-1,20

ruchu 2)		
----------	--	--

- 1) Z wyjątkiem znaków F-11 (5,00 m) i F-14a, b, c (0,50 m).
- 2) Z wyjątkiem znaków umieszczonych na elementach konstrukcji obiektów inżynierskich o obniżonej skrajni.
- 3) Znaki E-4, E-17a, E-18a, E-19a nie występują na autostradach i drogach ekspresowych.
- 4) Z wyjątkiem znaków G-1 (1, 00 m - na ulicach; 0, 50 m - na pozostałych drogach).
- 5) Dla znaków umieszczanych w pasie zieleni poza chodnikiem lub na poboczu.
- 6) Dla kilku znaków umieszczanych na jednej konstrukcji wsporczej przy braku ruchu pieszego.
- 7) W przypadku umieszczenia znaku na chodniku.

Oznakowanie poziome

Projektowane oznakowanie poziome należy wykonać jako malowanie cienkowarstwowe koloru białego zgodnie z rozwiązaniem przedstawionym na planie sytuacyjnym.

Oznakowanie poziome powinno charakteryzować się głównie dobrą widocznością w ciągu całej doby, a także:

- wysokim współczynnikiem odbłaskowości, również w warunkach dużej wilgotności, np. podczas opadów deszczu,
- zachowaniem minimalnych parametrów odbłaskowości w całym okresie użytkowania,
- odpowiednią szorstkością zbliżoną do szorstkości nawierzchni, na której są umieszczone,
- odpowiednim okresem trwałości,
- odpornością na ścieranie i zabrudzenie,
- szybką metodą aplikacji, uwzględniającą również wymogi ekologiczne.

Do oznakowania poziomego można stosować tylko materiały atestowane. Badania jakości materiałów do oznakowania poziomego określa odpowiednia norma.

Oznakowanie poziome

Nazwa	Stan	Dł./Pow/Szt.	Pow. mal.	Pow. mal. 2
P-4	Istniejące	117.7559	14.13	
P-4	Projektowane	13.1392	1.58	
P-7c	Projektowane	18.0000	1.08	
P-7d	Projektowane	8.9999	1.08	
P-7d	Istniejące	195.6476	23.47	

P-7c	Istniejące	178.3268	10.70	
P-1e	Istniejące	6.0009	0.72	
P-1e	Projektowane	7.0000	0.84	
P-6	Istniejące	85.6890	6.86	
		Całkowita pow. malowania [m2]=	60.46	
		Całkowita pow. malowania 2 [m2]=		0.00
		Łącznie pow. malowania [m2]=		60.4600

Opis występujących zagrożeń i utrudnień

Nie przewiduje się utrudnień i zagrożeń w ruchu. Projektowane rozwiązania mają na celu usprawnienie ruchu pojazdów oraz zminimalizowanie zagrożeń w ruchu.

Termin wprowadzenia oznakowania

Przewidywany termin wprowadzenia niniejszej organizacji ruchu planowany jest na III kwartał roku 2017.

Uwagi końcowe

Osoby pracujące przy wprowadzaniu stałej organizacji ruchu w pasie drogowym powinny być ubrane w odzież ostrzegawczą koloru pomarańczowego wyposażoną w elementy odblaskowe.

Opracował:

Mateusz Mokwiński