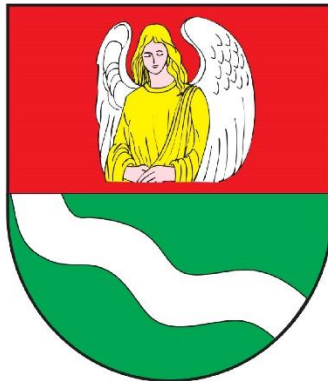


**PROGNOZA ODDZIAŁYWANIA NA ŚRODOWISKO
MIEJSCOWEGO PLANU ZAGOSPODAROWANIA PRZESTRZENNEGO DLA CZĘŚCI DZIAŁEK NR 1/13
ORAZ 904/2 OBRĘB BOŻNÓW**



OPRACOWANIE:

mgr arch. Ewa Kania

październik 2022 roku

SPIS TREŚCI

WSTĘP

Podstawy formalno – prawne opracowania prognozy

Cel i zakres prognozy

Informacje o metodach zastosowanych przy sporządzaniu prognozy

Materiały wyjściowe

1. USTALENIA MPZP ORAZ JEGO POWIĄZANIA Z INNYMI DOKUMENTAMI

1.1. Obszar opracowania

1.2. Zawartość i główne cele projektu mpzp

1.3. Powiązania projektu mpzp z innymi dokumentami

2. ISTNIEJĄCY STAN ŚRODOWISKA ORAZ POTENCJALNE ZMIANY TEGO STANU W PRZYPADKU W PRZYPADKU BRAKU REALIZACJI PROJEKTOWANEGO DOKUMENTU

2.1. Uwarunkowania fizjograficzne.

2.2. Analiza i ocena stanu środowiska przyrodniczego

2.3. Potencjalne zmiany w środowisku w przypadku braku realizacji projektowanego dokumentu

3. CHARAKTERYSTYKA I OCENA ISTNIEJĄCYCH PROBLEMÓW OCHRONY ŚRODOWISKA ISTOTNYCH Z PUNKTU WIDZENIA PROJEKTOWANEGO DOKUMENTU

3.1. Prawne formy ochrony przyrody.

3.2. Zagrożenia obszarów o dużych walorach przyrodniczych ze szczególnym uwzględnieniem obszaru Natura 2000

4. ANALIZA I OCENA CELÓW OCHRONY ŚRODOWISKA USTANOWIONYCH NA SZCZEBLU MIĘDZYNARODOWYM, WSPÓLNOTOWYM I KRAJOWYM, ISTOTNYCH Z PUNKTU WIDZENIA PROJEKTOWANEGO DOKUMENTU

5. POTENCJALNY WPŁYW REALIZACJI USTALEŃ PROJEKTU MPZP

6. CHARAKTERYSTYKA ROZWIĄZAŃ MAJĄCYCH NA CELU ZAPOBIEGANIE, OGRANICZENIE LUB KOMPENSACJĘ PRZYRODNICZĄ NEGATYWNYCH ODDZIAŁYWAŃ NA ŚRODOWISKO, MOGĄCYCH BYĆ REZULTATEM REALIZACJI PROJEKTOWANEGO DOKUMENTU

7. ANALIZA STANU ŚRODOWISKA NA OBSZARACH OBJĘTYCH PRZEWIDYWANYM ZNACZĄCYM ODDZIAŁYWANIEM

8. ROZWIĄZANIA ALTERNATYWNE DO ROZWIĄZAŃ ZAWARTYCH W PROJEKCIE MPZP

9. METODY ANALIZY REALIZACJI POSTANOWIEŃ PROJEKTOWANEGO DOKUMENTU ORAZ CZĘSTOTLIWOŚĆ JEJ PRZEPROWADZANIA

10. INFORMACJE O MOŻLIWYM TRANSGRANICZNYM ODDZIAŁYWANIU NA ŚRODOWISKO

11. STRESZCZENIE W JĘZYKU NIESPECJALISTYCZNYM

WSTĘP

Podstawy formalno – prawne opracowania prognozy

Organ opracowujący projekt mpzp jest zobowiązany do sporządzenia prognozy oddziaływania na środowisko zgodnie z art. 46 i art. 51 *Ustawy z dnia 3 października 2008 r. o udostępnianiu informacji o środowisku i jego ochronie, udziale społeczeństwa w ochronie środowiska oraz o ocenach oddziaływania na środowisko (t.j. Dz. U. z 2021r. poz. 247.)*. Do najważniejszych aktów prawnych wykorzystanych podczas sporządzania prognozy należą:

- Ustawa z dnia 16 kwietnia 2004 r. o ochronie przyrody (t. j. Dz. U. z 2021r., poz. 1098 ze zm.);
- Ustawa z dnia 27 marca 2003 r. o planowaniu i zagospodarowaniu przestrzennym (tekst jednolity Dz.U. z 2022r., poz. 503 ze zm.);
- Ustawa z dnia 27 kwietnia 2001 r. Prawo ochrony środowiska (t.j. Dz.U. z 2021r., poz. 1973 ze zm.);
- Ustawa z dnia 20 lipca 2017 r. Prawo wodne (t. j. Dz. U z 2021 r., poz. 624);
- Ustawa z dnia 9 czerwca 2011 r.- Prawo geologiczne i górnicze (t.j. Dz. U. z 2021, poz. 1420 ze zm.);
- Ustawa z dnia 3 lutego 1995 r. o ochronie gruntów rolnych i leśnych (t.j. Dz.U. z 2021r., poz. 1326 ze zm.);
- Ustawa z dnia 23 lipca 2003 r. o ochronie zabytków i opiece nad zabytkami (t.j, Dz.U. z 2021r. poz. 710 ze zm.);
- Ustawa z dnia 7 maja 2010 r. o wspieraniu rozwoju usług i sieci telekomunikacyjnych (t.j.Dz. U. z 2021r. poz. 777 ze zm.);
- Rozporządzenie Ministra Środowiska z dnia 13 kwietnia 2010 r. w sprawie siedlisk przyrodniczych oraz gatunków będących przedmiotem zainteresowania Wspólnoty, a także kryteriów wyboru obszarów kwalifikujących się do uznania lub wyznaczenia jako obszary Natura 2000 (t.j.Dz. U. z 2014r., poz. 1713);
- Rozporządzenie Ministra Środowiska z dnia 16 grudnia 2016 r. w sprawie ochrony gatunkowej zwierząt (Dz. U 2016 poz. 2183);
- Rozporządzenie Ministra Środowiska z dnia 9 października 2014r. w sprawie ochrony gatunkowej roślin (Dz. U. z 2014 r., poz. 1409);
- Rozporządzenie Ministra Środowiska z dnia 9 października 2014r. w sprawie gatunków dziko

- występujących grzybów objętych ochroną (Dz.U. z 2014r. poz. 1408);
- Rozporządzenie Ministra Ochrony Środowiska, Zasobów Naturalnych i Leśnictwa z dnia 25 sierpnia 1992 r. w sprawie szczegółowych zasad i trybu uznawania lasów za ochronne oraz szczegółowych zasad prowadzenia w nich gospodarki leśnej (Dz.U. z 1992r. Nr 67, poz. 337);
 - Rozporządzenie Ministra Środowiska z dnia 14 czerwca 2007 r. w sprawie dopuszczalnych poziomów hałasu w środowisku (t.j Dz.U. z 2014r. poz. 112),
 - -Rozporządzenie Ministra Zdrowia z dnia 17 grudnia 2019 r. w sprawie dopuszczalnych poziomów pól elektromagnetycznych w środowisku (Dz.U. z 2019 poz. 2448).

Cel i zakres prognozy

Celem Prognozy oddziaływania na środowisko jest ocena prognozowanego wpływu możliwych do wystąpienia zagrożeń w związku z uchwaleniem miejscowego planu zagospodarowania przestrzennego dla części działek nr 1/13 oraz 904/2 obręb Bożnów oraz określenie rozwiązań minimalizujących wpływ na środowisko przyrodnicze, walory krajobrazowe oraz zdrowie człowieka.

Zakres i stopień szczegółowości informacji zawartych w prognozie oddziaływania na środowisko został uzgodniony na podstawie art. 53 *Ustawy z dnia 3 października 2008 r. o udostępnianiu informacji o środowisku i jego ochronie, udziale społeczeństwa w ochronie środowiska oraz o ocenach oddziaływania na środowisko (t.j. Dz. U. z 2021. poz. 247)* z właściwymi organami, o których mowa w art. 57 i 58 ww. ustawy:

Informacje o metodach zastosowanych przy sporządzaniu prognozy

Prognozę opracowano na podstawie analizy projektu mpzp, założeń ochrony środowiska, informacji o projektowanych inwestycjach, w tym opracowań specjalistycznych sporządzonych na potrzeby prowadzonych procesów inwestorskich, oraz materiałów archiwalnych dotyczących charakterystyki i stanu środowiska przyrodniczego. Rozpoznanie aktualnego stanu środowiska i jego zagrożeń wynikających z realizacji planu mpzp uzupełniono na podstawie wizji terenowej.

W prognozie oceniono możliwy wpływ na środowisko przyrodnicze skutków realizacji zapisów projektu planu. Ustalono charakter oddziaływań na poszczególne składniki środowiska uwzględniając intensywność powodowanych przez nie przekształceń, czas ich trwania oraz ich zasięg przestrzenny.

Materiały wyjściowe

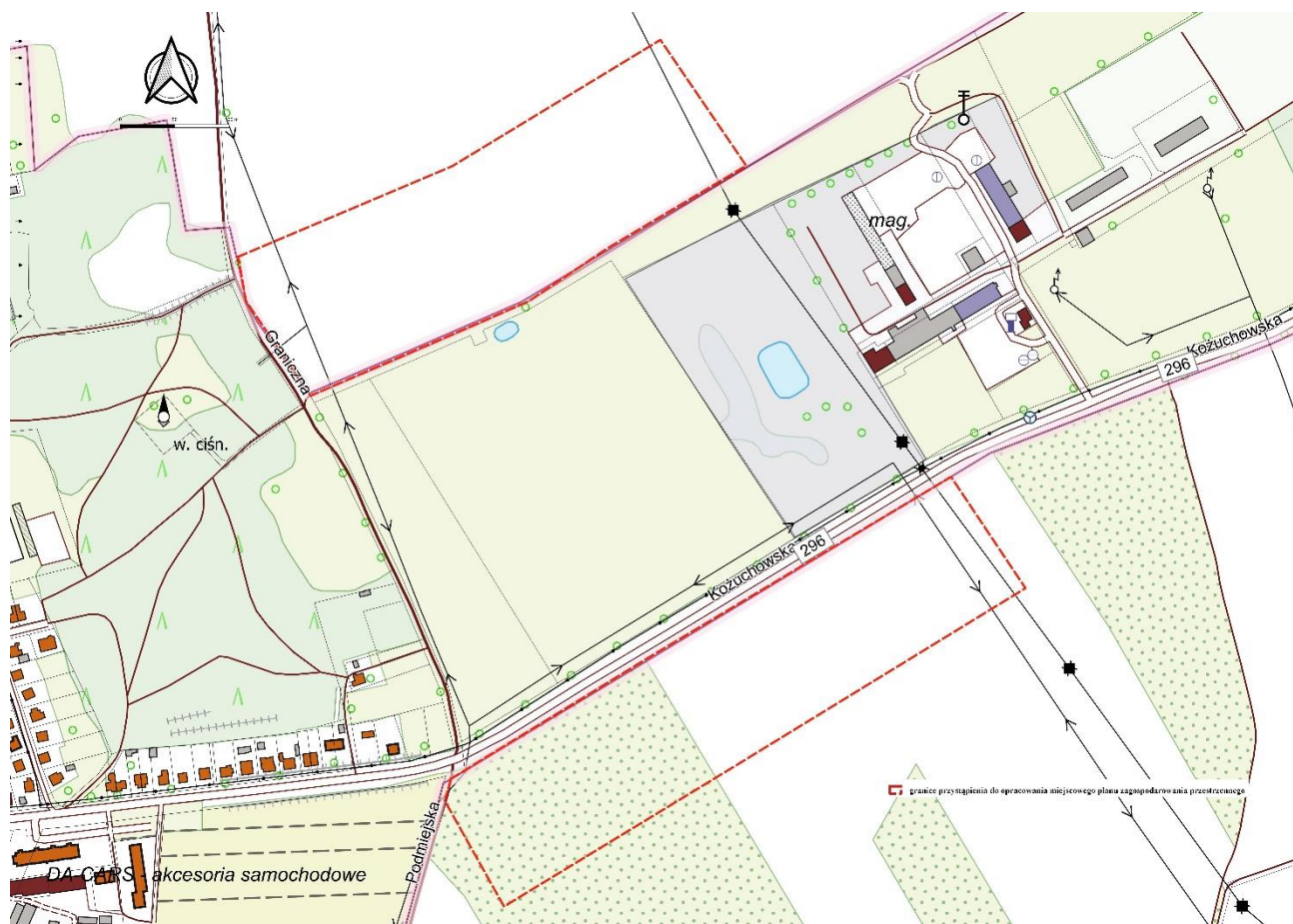
Punktem wyjścia do sporządzenia Prognozy wpływu na środowisko był projekt mpzp dla części działek nr 1/13 oraz 904/2 obręb Bożnów. Poza tym, do materiałów mających pomocniczych mających istotne znaczenie dla niniejszej prognozy należą „Prognoza oddziaływania na środowisko ustaleń projektu zmiany „Studium uwarunkowań i kierunków zagospodarowania przestrzennego gminy Żagań” Przy opracowaniu Prognozy wykorzystano również inne podstawowe materiały merytoryczne oraz specjalistyczne, a w szczególności:

- aktualne akty prawne pochodzące z bazy umieszczonej na stronie internetowej <http://isip.sejm.gov.pl>, - aktualne opracowania planistyczne gminy udostępnione przez Urząd Gminy Żagań
- centralny rejestr form ochrony przyrody Generalnej Dyrekcji Ochrony Środowiska w Warszawie zamieszczony w serwisie <http://crfop.gdos.gov.pl/>,
- dane z Bazy Danych Lokalnych GUS, - Geoportal Krajowego Zarządu Gospodarki Wodnej <http://geoportal.kzgw.gov.pl/>,
- informacje zamieszczone w serwisie internetowym Państwowego Instytutu Geologicznego <http://geoportal.pgi.gov.pl>,
- internetowy Atlas Polski, Zespół Systemów Informacji Geograficznej i Kartografii IGiPZ PAN, http://maps.igipz.pan.pl/aims/home_pl.htm,
- mapa topograficzna i ortofotomapa udostępnione na stronie internetowej <http://maps.geoportal.gov.pl>,
- opracowania kartograficzne i inne dane zamieszczone na serwisie <http://maps.geoportal.gov.pl>,
- rejestr form ochrony przyrody województwa lubuskiego Regionalnej Dyrekcji Ochrony Środowiska w Gorzowie Wielkopolskim zamieszczony w serwisie <http://gorzow.rdos.gov.pl>,
- „Stan środowiska w województwie lubuskim Raport 2020”, GIOŚ, Zielona Góra 2020 r.

1. USTALENIA PROJEKTU MPZP ORAZ JEGO POWIĄZANIA Z INNYMI DOKUMENTAMI

1.1. Obszar opracowania

Teren o powierzchni ok. 12ha położony jest w sąsiedztwie z granicami administracyjnymi miasta Żagań. Teren w części południowej stanowi obszar sadów natomiast w części północnej teren rolniczy nieużytkowany.





Rys. 1 Obszar opracowania mpzp (źródło: www.geoportal.pl)

1.2. Zawartość i główne cele projektu mpzp

Głównym celem opracowania niniejszego planu jest wyznaczenie stref sanitarnych pod lokalizację nowego cmentarza (poza opracowaniem). Ustalenia stanowią kontynuację funkcji dotychczasowego użytkowania z zachowaniem zgodności zapisów obowiązującego Studium uwarunkowań i kierunków zagospodarowania przestrzennego gminy Żagań oraz obowiązujących przepisów prawnych.

Ochrona środowiska kulturowego

W granicach opracowania mpzp nie występują

Ochrona środowiska

W zakresie ochrony środowiska, przyrody i krajobrazu ustalenia mpzp mają na celu zminimalizowanie negatywnego oddziaływania planowanego zagospodarowania poprzez m.in. zapisy:

1. Zakazuje się wykonywania prac ziemnych trwale zniekształcających rzeźbę terenu.
2. Zakazuje się prowadzenia gospodarki rolnej mogącej mieć negatywny wpływ na wody podziemne i powierzchniowe;
3. Zakazuje się likwidacji istniejących zadrzewień z wyłączeniem drzew owocowych oraz zagrażających bezpieczeństwu oraz w strefach wynikających z przepisów odrębnych
4. Nakazuje się prowadzenie gospodarki rolnej zgodnie z warunkami przyrodniczymi, ze szczególnym uwzględnieniem działań przeciwdziałających erozji gleb, nie doprowadzającej do degradacji gleb i innych elementów środowiska

1.3. Powiązania projektu miejscowego planu zagospodarowania przestrzennego z innymi dokumentami

Omawiany projekt miejscowego planu zagospodarowania przestrzennego jest zgodny z ustaleniami studium uwarunkowań i kierunków zagospodarowania przestrzennego gminy Żagań oraz uwarunkowaniami ekofizjograficznymi określonymi w opracowaniu ekofizjograficznym. Przez to wypełnia również określone w ponadlokalnych planach i programach kierunki rozwoju na szczeblu powiatowym, wojewódzkim i krajowym.

2. ISTNIEJĄCY STAN ŚRODOWISKA ORAZ POTENCJALNE ZMIANY TEGO STANU W PRZYPADKU W PRZYPADKU BRAKU REALIZACJI PROJEKTOWANEGO DOKUMENTU

2.1. Uwarunkowania fizjograficzne.

Klimat

Klimat gminy Żagań podobnie jak całej Polski jest przejściowy, kontynentalno – morski, kształtowany na przemian przez masy powietrza napływające znad Oceanu Atlantyckiego lub wschodniej Europy i Azji. Według A. Wosia (1999) Gmina Żagań położona jest w regionie dolnośląskim zachodnim i należy do cieplejszych w Polsce. Charakteryzuje się: przewagą wpływów oceanicznych, mniejszymi od przeciętnych amplitudami

temperatur, wczesną wiosną, długim ciepłym latem, łagodną i krótką zimą oraz malejącymi opadami w kierunku centrum kraju.

Charakterystyczne cechy klimatu tego regionu są następujące:

- średnia temperatura stycznia – $-1,5^{\circ}\text{C}$,
- średnia temperatura lipca – $17,8^{\circ}\text{C}$,
- czas trwania zimy – 62 dni,
- czas trwania lata – 97 dni,
- liczba dni pogodnych – 63 dni,
- liczba dni pochmurnych – 115 dni,
- liczba dni z szatą śnieżną – 50 dni,
- roczna suma opadów – 640 mm.

Budowa geologiczna

Wierzchnią warstwę podłoża budują osady epoki holocenijskiej (Qh) wykształcone w formie piasków gliniastych i glin piaszczystych. Charakteryzują się barwą brązową i miąższością około 0,3m.

Pod nimi zalega pakiet osadów plejstoceńskich rozdzielony na dwie facje. W górnej strefie zalegają grunty spoiste zlodowacenia Odry (gQp3) w postaci osadów średnio spoistych i zwięzłych spoistych – głównie glin piaszczystych i glin piaszczystych zwięzłych. Wykazują liczne przewarstwienia piaszczyste i barwę brązową oraz szaro-brązową. Osiągają miąższość około 3 m.

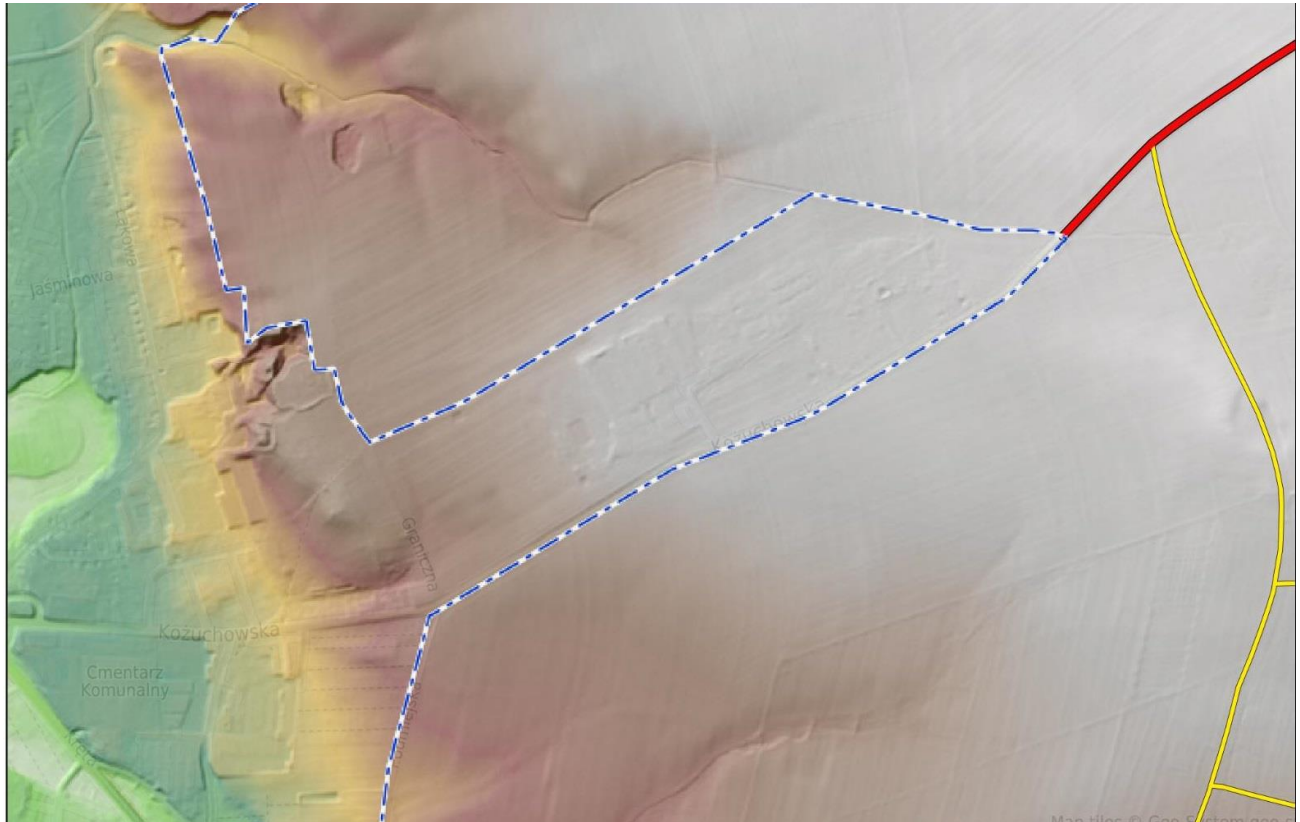
W podłożu plejstoceńskim zalegają również osady wodnolodowcowe zlodowacenia Odry (fgQp3) wykształcone w formie piasków drobnych o barwie żółtej oraz piasków grubych brązowych.

Złoża kopalin

Na obszarze objętym opracowaniem nie występują złoża kopalin.

Rzeźba terenu

Teren płaski, nieznacznie pochylony w kierunku wschodnim.



Rys. 2 Dane hipsometryczne (źródło: www.geoportal.pl)

Wody podziemne

Pod względem regionalizacji hydrogeologicznej wody podziemne w rejonie Żagania znajdują się w regionie Wielkopolskim, podregionie Wielkopolsko – Śląskim, rejon Żagań.

Na obszarze objętym opracowaniem wody podziemne głównie występują na głębokości poniżej 7,0 m p.p.t.

Spływ wód podziemnych odbywa się głównie w kierunku zachodnim.

Na obszarze opracowania jak i w najbliższym sąsiedztwie (w odległości 1km) nie znajdują się ujęcia wód podziemnych. Najbliższe ujęcie zlokalizowane jest w Bożnowie.

Obszar opracowania znajduje się poza systemem Głównych Zbiorników Wód Podziemnych wymagających szczególnej ochrony.

Wody powierzchniowe

Na terenie objętym miejscowym planu nie występują naturalne wody powierzchniowe.

Gleby

Wytworzenie się określonych profilów glebowych oraz ich przydatność rolnicza pozostaje w ścisłym związku z budową geologiczną i morfologią danego obszaru.

Na obszarze objętym opracowaniem występują w przeważającej części gleby klasy III oraz IVa, IVb. W stanie istniejącym teren w północnej części nie jest uprawiany rolniczo, zaś część południowa wykorzystywana jest jako sady.

W stanie istniejącym gleby te są porośnięte punktowo samosiewną roślinnością niską z pojedynczymi drzewami samosiejkami.

Roślinność

Według regionalizacji geobotanicznej Polski (Matuszkiewicz, Warszawa 2008) gmina Żagań należy do prowincji Środkowoeuropejskiej, podprowincji Środkowoeuropejskiej Właściwej, działu Brandenbursko-Wielkopolskiego, Krainy Południowopolsko - Łużyckiej, na granicy podkrainy Łużyckiej i podkrainy Południowowielkoposkiej, Okręgu Wzgórz Dalkowskich i Okręgu Borów Dolnośląskich.

Na obszarze objętym opracowaniem występuje roślinność charakterystyczna dla pól i łąk.

Zwierzęta

Sąsiedztwo obszarów rolnych powoduje, że na obszarze opracowania można spotkać zwierzęta typowe dla łąk i pól takie jak dżdżownice, krety, ropuchy. Również występują tutaj gatunki pospolite związane

z siedliskami ludzkimi. Charakteryzują się one umiejętnością dostosowania do silnie przekształconych ekosystemów i często szeroką tolerancją ekologiczną na różne czynniki środowiskowe. Bliskie sąsiedztwo terenów zurbanizowanych nie sprzyja rozwojowi fauny typowej dla polskich lasów.

Na terenie opracowania nie występują gatunki ssaków wpisane na krajową czerwoną listę oraz gatunki wymienione w Dyrektywach oraz Konwencjach Międzynarodowych.

2.2. Analiza i ocena stanu środowiska przyrodniczego

Informacje zawarte w tym rozdziale zostały opracowane stosowanie do stanu współczesnej wiedzy i metod oceny. Analizę i ocenę stanu środowiska na obszarze gminy Żagań oparto na danych opublikowanych w najnowszym raporcie o stanie środowiska w województwie lubuskim oraz porównano z danymi zawartymi w poprzednich publikacjach WIOŚ. Uwzględniono również inne badania stanu środowiska wykonane na obszarze objętym opracowaniem.

Jakość wód

Stopień podatności wód podziemnych na zanieczyszczenia zależy między innymi od uwarunkowań geologicznych, stopnia skażenia pozostałych komponentów środowiska (powietrze, wody powierzchniowe, gleby) oraz od zagospodarowania terenu.

Na czystość wód bardzo duży wpływ ma stopień skanalizowania ludności, który w ostatnich latach się polepsza. Stopień skanalizowania całej aglomeracji Żagań (miasto i gmina wiejska), w ostatnich latach wzrósł z 74% do ok. 88%.

Istotne zagrożenie dla jakości wód podziemnych stanowią nieuszczelnione szamba wykorzystywane na obszarach pozbawionych kanalizacji ściekowej. Poważne zagrożenia stanowią również dzikie składowiska odpadów, bowiem nie posiadają one odpowiednich zabezpieczeń chroniących gleby i wody przed bezpośrednią migracją zanieczyszczeń. Natomiast stacje paliw, bazy i składowiska maszyn, (najbliższe zlokalizowane w odległości ok. 700m od obszaru opracowania), są także potencjalnym źródłem zanieczyszczeń. Produkty ropopochodne mają zdolność migrowania do gruntów i wód podziemnych, powodując przy tym silne zmiany właściwości

organoleptycznych wody o trwałym charakterze, nawet gdy występują w ilościach śladowych. Produkty ropopochodne najczęściej dostają się do wód w wyniku wadliwej ochrony terenów przeładunkowych, placów do tankowania, niestaranności obsługi, nieszczelności zbiorników i rurociągów oraz awarii pojazdów przewożących paliwa i oleje.

Ocena jakości wód podziemnych wykonana przez Państwowy Instytut Geologiczny udostępniona przez WIOŚ Zielona Góra z 2015 roku wyróżnia następujące klasy jakości wód podziemnych:

- klasa I – bardzo dobra jakość wód;
- klasa II – dobra jakość wód;
- klasa III – zadowalająca jakość wód;
- klasa IV – nie zadowalająca jakość wód;
- klasa V – zła jakość wód.

Wyniki badań obejmują jedno stanowisko z terenu miasta Żagań (otwór nr: 1065), znajdujące się poza zakresem opracowywanego planu. W wyniku badań stwierdzono, że wody podziemne posiadały w 2015 roku klasę czystości końcową „I” (bardzo dobra jakość wód).

Zgodnie z oceną stanu jednolitych części wód rzek i zbiorników zaporowych w latach 2010-2015 wykonywaną w ramach monitoringu wód powierzchniowych przez Główny Inspektorat Ochrony Środowiska zarówno stan rzeki Bóbr jak i Czernej w rejonie obszaru opracowania został oceniony na dobry. Ocena stanu jednolitych części wód wykonana została przez porównanie wyników stanu/potencjału ekologicznego z wynikami stanu chemicznego jednolitych części wód. W obu przypadkach stan obu rzek został określony na dobry.

Jakość powietrza

Na zanieczyszczenie powietrza znacznie wpływają substancje emitowane przez pojazdy. Badania stanu zanieczyszczenia powietrza węglowodorami aromatycznymi wskazują na wysoki stopień narażenia ludzi na skutki emisji szkodliwych substancji zawartych w spalinach samochodowych. Szczególnie wysokie zagrożenia

stwarzają wielopierścieniowe węglowodory aromatyczne, w tym benzo-a-piren oraz lotne związki organiczne takie jak benzen i jego alkilopochodne.

Ponadto emisja benzo-a-pirenu związana jest z używaniem węgla kamiennego do produkcji ciepła, szczególnie w małych kotłach z rusztem stałym i w nisko sprawnych paleniskach indywidualnych. Potwierdzają to wyniki pomiarów wskazujące na bardzo duże zróżnicowanie stężeń występujących w okresach grzewczych w stosunku do stężeń w okresie letnim.

Emisja zanieczyszczeń na obszarze objętym opracowaniem występuje w postaci:

- emisji niskiej – indywidualne źródła grzewcze;
- emisji komunikacyjnej.

Zgodnie z art. 25 ust. 2 ustawy z dnia 27 kwietnia 2001 r. Prawo ochrony środowiska (Dz. U. 2021, poz. 1973 z późn. zm.), Państwowy Monitoring Środowiska stanowi systemem pomiarów, ocen i prognoz stanu środowiska oraz gromadzenia, przetwarzania i rozpowszechniania informacji o środowisku. Podstawowym celem monitoringu jakości powietrza jest uzyskanie informacji o poziomach stężeń substancji w powietrzu oraz wyników ocen jakości powietrza.

Zgodnie z podstawie rozporządzenia Ministra Środowiska z dnia 2 sierpnia 2012 r. w sprawie stref, w których dokonuje się oceny jakości powietrza (Dz. U. 2012r., poz 914) powiat żagański znajduje się w strefie PL0803

Tabela 2. Wynikowe klasy stref dla poszczególnych zanieczyszczeń uzyskane w ocenie corocznej za 2019 rok w strefach województwa lubuskiego, dokonanej z uwzględnieniem kryteriów ustanowionych w celu ochrony zdrowia

Strefa	Klasa strefy											
	SO2	NO2	PM10	Pb w PM10	C6H6	CO	O3	As	Cd	Ni	B(a))P	PM2 ,5
strefa lubuska	A	A	A	A	A	A	C	A	A	A	C	A

Tabela 3. Wynikowe klasy stref dla poszczególnych zanieczyszczeń uzyskane w ocenie corocznej za 2019 rok

w strefach województwa lubuskiego, dokonanej z uwzględnieniem kryteriów ustanowionych w celu ochrony roślin

Strefa	Klasa strefy		
	SO ₂	NO _X	O ₃
strefa lubuska	A	A	A

Pomiary imisji wykazały, że głównym problemem w zakresie zanieczyszczenia powietrza zarówno w gminie Żagań jak i całym województwie lubuskim są obserwowane wysokie stężenia pyłu zawieszonego PM₁₀ oraz zawartego w nim benzo(a)pirenu przekraczające poziomy dopuszczalne i docelowe określone w przepisach.

Hałas

Hałas jako czynnik szkodliwy towarzyszy człowiekowi od wieków. Nigdy jednak nie był tak powszechny i uciążliwy jak obecnie. Coraz większy procent ludności, na coraz większym obszarze jest dotknięty hałasem. Środowisko, w którym żyjemy charakteryzuje się klimatem akustycznym pozostającym w ścisłym związku z rozwiązaniami urbanistycznymi. Tak więc układy komunikacyjne, rozmieszczenie przemysłu i osiedli miejskich względem siebie decydują o komforcie naszego życia. Coraz częściej jednak problem ten dotyczy nie tylko mieszkańców terenów znajdujących się w pobliżu większych tras komunikacyjnych, ale także dróg dojazdowych i okolic.

Dominującym źródłem hałasu w środowisku jest ruch drogowy. O wielkości poziomu hałasu z tych źródeł decydują: natężenia ruchu; prędkość pojazdów; stan techniczny pojazdów; stan nawierzchni dróg; płynność ruchu; nachylenie jezdni; kultura jazdy kierowców.

W Polsce z końcem lat 80 – tych XX wieku nastąpił gwałtowny rozwój motoryzacji, wyrażający się rekordowym, w stosunku do lat poprzednich, przyrostem liczby samochodów, z dużym udziałem pojazdów o stosunkowo niskich parametrach eksploatacyjnych. Hałas drogowy jest jednym z najbardziej uciążliwych źródeł hałasu w

środowisku, przede wszystkim ze względu na powszechność jego występowania. Z przeprowadzonej ogólnej analizy dotyczącej zagrożeń środowiska wynika, że obszarami uciążliwymi pod względem hałasu drogowego mogą być tereny zlokalizowane w centrum miast oraz główne trasy przechodzące przez daną gminę, które obciążone są znacznym ruchem. Poziomy dźwięku środków komunikacji są duże i wynoszą 75 – 90 dB. W ostatnich latach zwiększa się również liczba mieszkańców wsi zagrożonych hałasem komunikacyjnym. Zwiększył się znacznie ruch tranzytowy przez Polskę, w tym przez region dolnośląski. Uciążliwy jest zwłaszcza transport ciężarowy, odbywający się często w nocy.

Doprowadzenie stanu klimatu akustycznego do granic wyznaczonych normami jest ze względów ekonomicznych przedsięwzięciem praktycznie niemożliwym do osiągnięcia nawet przez najbogatsze społeczeństwa. Z tego powodu kryterium dopuszczalnych wartości poziomów hałasu nie może w pełni spełniać swej roli regulacyjnej w odniesieniu do stanu istniejącego, aczkolwiek musi stanowić bezwzględnie przestrzeganą normę w odniesieniu do kształtowania klimatu akustycznego na terenach nowo zagospodarowywanych. Zgodnie z art. 119 ust. 1 ustawy Prawo ochrony środowiska dla terenów, na których poziom hałasu przekracza poziom dopuszczalny, tworzy się program ochrony przed hałasem, którego celem jest dostosowanie poziomu hałasu do poziomu dopuszczalnego.

Tab. 4 Dopuszczalne poziomy hałasu w środowisku powodowanego przez poszczególne grupy źródeł hałasu, z wyłączeniem hałasu powodowanego przez starty, lądowania i przeloty statków powietrznych oraz linie elektroenergetyczne, wyrażone wskaźnikami $L_{Aeq D}$ i $L_{Aeq N}$, które to wskaźniki mają zastosowanie do ustalania i kontroli warunków korzystania ze środowiska, w odniesieniu do jednej doby.

Rodzaj terenu	Dopuszczalny poziom hałasu w [dB]			
	Drogi lub linie kolejowe		Pozostałe obiekty i działalność będąca źródłem hałasu	
	$L_{Aeq D}$ przedział czasu odniesienia równy 16 godzinom	$L_{Aeq N}$ przedział czasu odniesienia równy 8 godzinom	$L_{Aeq D}$ przedział czasu odniesienia równy 8 najmniej korzystnym godzinom dnia kolejno po sobie	$L_{Aeq N}$ przedział czasu odniesienia równy 1 najmniej korzystnej godzinie nocy

			następującym	
Tereny zabudowy mieszkaniowej jednorodzinnej Tereny zabudowy związanej ze stałym lub czasowym pobytem dzieci i młodzieży Tereny domów opieki społecznej Tereny szpitali w miastach	55	50	50	40
Tereny zabudowy mieszkaniowej wielorodzinnej i zamieszkania zbiorowego Tereny mieszkaniowo-usługowe Tereny rekreacyjno – wypoczynkowe Tereny zabudowy zagrodowej	60	50	55	45
Tereny w strefie śródmiejskiej miast powyżej 100 tys. mieszkańców	65	55	55	45

Na terenie objętym opracowaniem nie występują drogi , niemniej ruch pojazdów mechanicznych na sąsiadującej drodze wojewódzkiej nr 296 prowadzące w kierunku Kożuchowa i Nowej Sol należy uznać za ruch o wysokim natężeniu. Zgodnie z raportami WIOŚ z ostatnich lat w sąsiedztwie terenu opracowania pomiary były wykonywane w dwóch punktach przy drodze wojewódzkiej 295 i 296. W obu przypadkach zanotowano przekroczenia dopuszczalnych norm poziomu hałasu zarówno w dzień jak i w nocy. Nie wskazano zaś przekroczeń poziomów dopuszczalnych dla wskaźników długookresowych.

Promieniowanie elektromagnetyczne

Linie wysokiego napięcia (110, 220, 400 kV) są źródłami pola elektromagnetycznego mogącego powodować przekroczenie wartości dopuszczalnych na terenach zamieszkałych. Największa wartość

natężenia pola elektrycznego, jaka może wystąpić pod linią lub w jej pobliżu nie powinna przekraczać 3 kV/m. Szacuje się, że granica strefy, w obrębie, której nie dopuszcza się do stałego przebywania ludzi wynosi 14 m od osi linii (mierząc na poziomie 1,8 m npt. lub 1,6 m od krawędzi balkonu, tarasu, dachu albo ściany budynku mieszkalnego). Ostatecznie jednak o zachowaniu norm rozstrzygać powinny stosowne pomiary.

Z corocznych badań wykonywanych przez WIOŚ Zielona Góra wynika, że na żadnym z punktów pomiarowo – kontrolnych przy stacjach bazowych telefonii komórkowej nie stwierdzono przekroczeń dopuszczalnych poziomów pól elektromagnetycznych.

Na obszarze opracowania występują linie elektroenergetyczne WN.

Zasady ochrony pracy i środowiska naturalnego przed szkodliwym działaniem pola elektromagnetycznego są w Polsce określone szczegółowymi przepisami. Przepisy te wymagają przeprowadzenia okresowych kontroli natężenia pola elektromagnetycznego w pobliżu źródeł promieniowania. Narzucają warunki konieczne do spełnienia, przy lokalizacji i eksploatacji urządzeń wytwarzających promieniowanie, w pobliżu miejsc zamieszkałych, a także budownictwa w pobliżu istniejących źródeł promieniowania (np.: nadajników radiowych, telewizyjnych, stacji transformatorowych i rozdzielni wysokiego napięcia).

Ostatnie badania poziomów pól elektromagnetycznych w Żaganiu wykonane w 2017r. nie wykazały przekroczenia dopuszczalnych poziomów pól elektromagnetycznych – wielkość zmierzonej składowej elektrycznej wyniosła <0,4 V/m.

2.3. Potencjalne zmiany w środowisku w przypadku braku realizacji projektowanego dokumentu

Biorąc pod uwagę dotychczasowe wykorzystanie terenu nie przewiduje się zmian w środowisku w przypadku braku realizacji projektowanego dokumentu. **Również nie przewiduje się tych zmian w przypadku realizacji projektowanego dokumentu.** Wprowadza zaś strefy sanitarne od projektowanego cmentarza, zabezpieczając tym samym mienie i zdrowie użytkowników terenów sąsiadujących z projektowanym nowym cmentarzem.

Tabela 5. Przewidywane znaczące oddziaływania na poszczególne komponenty środowiska w przypadki realizacji i braku realizacji projektowanego dokumentu

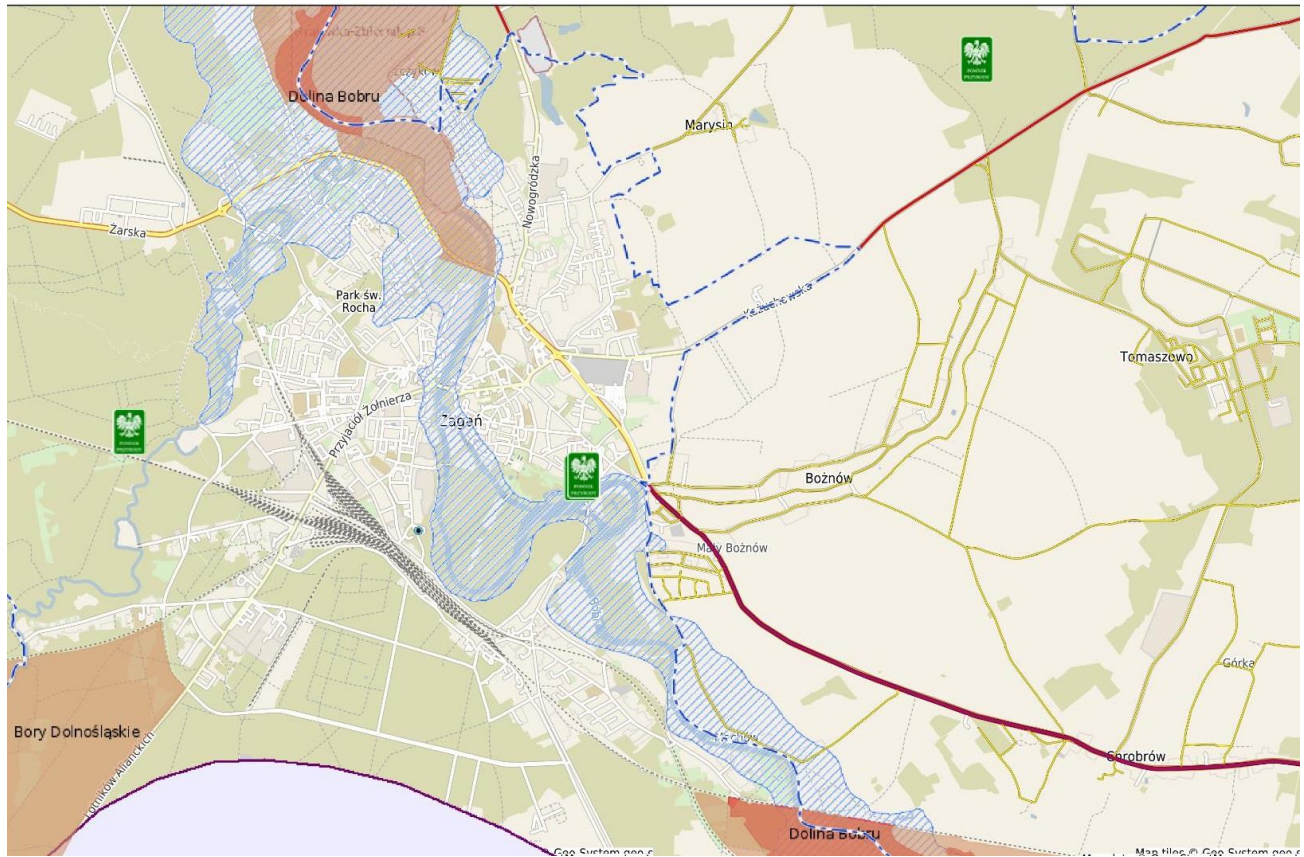
Komponenty	Potencjalne skutki realizacji	Potencjalne zmiany stanu
------------	-------------------------------	--------------------------

środowiska i oddziaływania na nie	ustaleń zmiany planu na poszczególne komponenty środowiska	środowiska w przypadku braku realizacji projektowanego dokumentu
Natura 2000	Teren objęty mpzp jest poza obszarem Natura 2000	Teren objęty mpzp jest poza obszarem Natura 2000
Różnorodność biologiczna fauny i flory	Nie przewiduje się zmian	Nie przewiduje się zmian
ludzie	Brak zagrożenia dla ludzi	Brak strefy sanitarnej od cmentarza nie ogranicza zabudowy mieszkaniowej, budowy ujęć wody itp., potencjalne zagrożenie dla zdrowia
Wody powierzchniowe gruntowe	Nie przewiduje się zmian	Nie przewiduje się zmian
powietrze	Brak znaczącego oddziaływania	Brak znaczącego oddziaływania
Klimat akustyczny	Nie przewiduje się zmian	Nie przewiduje się zmian
Gleby i rzeźba terenu	Nie przewiduje się zmian	Nie przewiduje się zmian
krajobraz	Nie przewiduje się zmian	Nie przewiduje się zmian
Klimat lokalny	Nie przewiduje się zmian	Nie przewiduje się zmian
Zasoby naturalne	Na opracowanym obszarze nie występują złoża nadające się do eksploatacji	Na opracowanym obszarze nie występują złoża nadające się do eksploatacji
Zabytki	Brak zabytków	Brak zabytków
Osie widokowe	Brak wpływu na osie widokowe	Brak wpływu na osie widokowe
Dobra materialne	Brak wzrostu wartości nieruchomości	Brak wzrostu wartości nieruchomości

3. CHARAKTERYSTYKA I OCENA ISTNIEJĄCYCH PROBLEMÓW OCHRONY ŚRODOWISKA ISTOTNYCH Z PUNKTU WIDZENIA PROJEKTOWANEGO DOKUMENTU

3.1. Prawne formy ochrony przyrody.

Na obszarze objętym opracowaniem nie występują prawne formy ochrony przyrody



Rys.3 Obszary chronione w sąsiedztwie obszary opracowania mpzp (<https://zagan.e-mapa.net/>)

3.2. Zagrożenia obszarów o dużych walorach przyrodniczych ze szczególnym uwzględnieniem obszaru Natura 2000

Najbliżej położone obszary Natura 2000 to **PLH080068 Dolina Dolnego Bobru** – wyznaczony ze względu na duże znaczenie dla zachowania ciągłości korytarza ekologicznego doliny rzeki Bóbr. Łącznie stwierdzono tu 15 rodzajów siedlisk z Załącznika I Dyrektywy Siedliskowej. Znajdują się tu także ważne stanowiska trzepli zielonej, jelonka rogasza, a także bobra europejskiego. Ostoja ma duże znaczenie dla ochrony kozy złotawej. Zgodnie z ustaleniami opracowywanego mpzp pozostanie niezmienny korytarz ekologiczny w postaci

wolnych od zabudowy terenów wzdłuż rzeki Czerna.

Na obszarach Natura 2000 jak i teren pozostający w ścisłej korelacji powinno się unikać działań mogących:

- pogorszyć stan siedlisk przyrodniczych lub siedlisk gatunków roślin i zwierząt, dla których ochrony został wyznaczony obszar Natura 2000,
- wpłynąć negatywnie na gatunki, dla których ochrony został wyznaczony obszar Natura 2000,
- pogorszyć integralność obszaru Natura 2000 lub jego powiązania z innymi obszarami.

Ze względu na charakter terenów objętych ochroną jako obszary Natura 2000, przy rozpatrzeniu odległości od terenu objętego opracowaniem oraz po przeanalizowaniu możliwych powiązań przyrodniczych należy stwierdzić, że w związku z realizacją ustaleń zmiany planu miejscowego nie wystąpią negatywne oddziaływania na stan ochrony i integralność obszaru Natura 2000.

4. ANALIZA I OCENA CELÓW OCHRONY ŚRODOWISKA USTANOWIONYCH NA SZCZEBLU MIĘDZYNARODOWYM, WSPÓLNOTOWYM I KRAJOWYM, ISTOTNYCH Z PUNKTU WIDZENIA PROJEKTOWANEGO DOKUMENTU

Miejscowy plan zagospodarowania przestrzennego stanowi dokument planistyczny o znaczeniu lokalnym, jednakże zasięg oddziaływania skutków jego realizacji może wykraczać poza granice obszaru nim objętego. Przy formułowaniu ustaleń analizowanego projektu planu miały zastosowanie cele ochrony środowiska, ustanowione na szczeblu międzynarodowym, wspólnotowym i krajowym istotne z punktu widzenia projektowanego dokumentu.

Dokumentami rangi międzynarodowej o charakterze przestrzennym, stanowiącym podstawę do formułowania celów ochrony środowiska w programach krajowych są konwencje międzynarodowe, przyjęte przez stronę polską, m.in.:

- Konwencja Berneńska o ochronie dzikiej fauny i flory europejskiej oraz ich siedlisk naturalnych z 1979 r. Cel: „ochrona gatunków dzikiej fauny i flory oraz ich siedlisk naturalnych, zwłaszcza tych gatunków i siedlisk, których ochrona wymaga współdziałania kilku państw, oraz wspieranie współdziałania w tym zakresie. Nacisk na ochronę gatunków zagrożonych i ginących, włączając w to gatunki wędrowne zagrożone i ginące” (*Dz. U. nr 58 poz. 263 z dnia 25 maja 1996 r.*);
- Konwencja Ramsarska o obszarach wodno – błotnych z 1971 r. (ze zmianami). Cel: ochrona i utrzymanie w niezmienionym stanie obszarów określanych jako wodno-błotne (*Dz. U. nr 7 poz.24 z dnia 29 marca 1978 r.*);
- Konwencja Genewska w sprawie transgranicznego zanieczyszczenia powietrza na dalekie odległości z 1979 r. wraz z II protokołem siarkowym z 1994 r. (Oslo). Cel – skonstruowanie i rozwijanie współpracy międzynarodowej w dziedzinie zwalczania zanieczyszczenia powietrza i jego skutków, w szczególności do zanieczyszczeń przenoszonych na duże odległości. Przyjmowanie zobowiązań do stopniowego ograniczania emisji najgroźniejszych zanieczyszczeń oraz rozwój międzynarodowych programów monitoringu i oceny przenoszenia zanieczyszczeń na dalekie odległości. Postanowienia rozwijane poprzez protokoły dodatkowe (*Dz. U. nr 60 poz. 311 z dnia 28 grudnia 1985 r.*);
- Konwencja ONZ o ochronie różnorodności biologicznej z Rio de Janeiro, 1992 r. Cel: „ochrona różnorodności biologicznej, zrównoważone użytkowanie jej elementów oraz uczciwy i sprawiedliwy podział korzyści wynikających z wykorzystywania zasobów genetycznych, w tym przez odpowiedni dostęp do zasobów genetycznych i odpowiedni transfer właściwych technologii, z uwzględnieniem wszystkich praw do tych zasobów i technologii, a także odpowiednie finansowanie” (*Dz. U. nr 184 poz. 1532 z dnia 6 listopada 2002 r.*);
- Ramowa Konwencja Narodów Zjednoczonych w sprawie zmian klimatu z Rio de Janeiro – 1992r. Cel: „doprowadzenie, zgodnie z właściwymi postanowieniami konwencji, do ustabilizowania koncentracji gazów cieplarnianych w atmosferze na poziomie, który zapobiegałby niebezpiecznej antropogenicznej ingerencji w system klimatyczny. Dla uniknięcia zagrożenia produkcji żywności i dla umożliwienia zrównoważonego rozwoju ekonomicznego poziom taki powinien być osiągnięty w okresie

wystarczającym do naturalnej adaptacji ekosystemów do zmian klimatu” (*Dz. U. nr 53 poz. 238 z dnia 10 maja 1996 r.*);

- Ramowa Konwencja Narodów Zjednoczonych w sprawie zmian klimatu z Kioto – 1997 r. wraz Protokołem. Cel: „ograniczenie i redukcja emisji, w celu promowania zrównoważonego rozwoju. Ilościowo określone zobowiązanie do ograniczenia lub redukcji emisji dla Polski: 94% (procent w odniesieniu do roku lub okresu bazowego” (*Dz.U. 2005 nr 203 poz. 1684*);
- Protokół Montrealski w sprawie substancji zubażających warstwę ozonową z 1987 r. wraz z poprawkami londyńskimi (1990 r.), kopenhaskimi (1992 r.). Cel: „ochrona ludzkiego zdrowia i środowiska przed szkodliwymi skutkami wynikającymi lub mogącymi wyniknąć z działalności człowieka, zmieniającymi lub mogącymi zmienić warstwę ozonową” (*Dz. U. nr 98 poz. 490 z dnia 23 grudnia 1992 r.*).

Zgodnie z Konstytucją, Rzeczpospolita Polska zapewnia ochronę środowiska, kierując się zasadą zrównoważonego rozwoju (art.5) a ochrona środowiska jest obowiązkiem m. in. władz publicznych, które poprzez swą politykę powinny zapewnić bezpieczeństwo ekologiczne współczesnemu i przyszłym pokoleniom (art. 74). Cele ochrony środowiska wyznaczone na szczeblu krajowym zostały również określone m.in. w: Ustawie z dnia 3 lutego 1995 r. o ochronie gruntów rolnych i leśnych, Ustawie z dnia 9 czerwca 2011 Prawo geologiczne i górnicze, Ustawie z dnia 27 kwietnia 2001 r. Prawo ochrony środowiska, Ustawie z dnia 27 kwietnia 2001 r. o odpadach, Ustawie z dnia 18 lipca 2001 r. Prawo wodne, Ustawie z dnia 16 kwietnia 2004 r. o ochronie przyrody oraz Ustawa z dnia 3 października 2008 r. o udostępnianiu informacji o środowisku i jego ochronie, udziale społeczeństwa w ochronie środowiska oraz o ocenach oddziaływania na środowisko

Ponadto projekt planu miejscowego uwzględnia zapisy dokumentów strategicznych o randze krajowej. Są to między innymi:

- a) Polityka ekologiczna państwa 2030. Nadrzędny, strategiczny cel polityki ekologicznej państwa to zapewnienie bezpieczeństwa ekologicznego kraju (mieszkańców, zasobów przyrodniczych i infrastruktury społecznej) i tworzenie podstaw do zrównoważonego rozwoju społeczno-gospodarczego. Polityka ekologiczna Państwa określa pięć głównych celów działań:

- Środowisko i zdrowie. Poprawa jakości środowiska i bezpieczeństwa ekologicznego

Środowisko i gospodarka. Zrównoważone gospodarowanie zasobami środowiska

Środowisko i klimat. Łagodzenie zmian klimatu i adaptacja do nich oraz zarządzanie ryzykiem klęsk żywiołowych

Środowisko i edukacja. Rozwijanie kompetencji (wiedzy, umiejętności i postaw) ekologicznych społeczeństwa

Środowisko i administracja. Poprawa efektywności funkcjonowania instrumentów ochrony środowiska

- b) Krajowy Program Zwiększania Lesistości, który jest instrumentem polityki leśnej w zakresie kształtowania przestrzeni przyrodniczej kraju,
- c) Krajowy Plan Gospodarki Odpadami określa zakres działania niezbędny do zaplanowania zintegrowanej gospodarki odpadami w kraju, w sposób zapewniający ochronę środowiska z uwzględnieniem obecnych i przyszłych możliwości technicznych i organizacyjnych.
- d) Krajowy Program Oczyszczania Ścieków Komunalnych jest programem inwestycji rozbudowy systemów oczyszczalni ścieków w sektorze komunalnym. Program pozwoli na wyeliminowanie nieoczyszczonych ścieków (pochodzących ze źródeł miejskich i aglomeracji) z wód powierzchniowych. Dokument dotyczy także poprawy jakości wód powierzchniowych, będących potencjalnym źródłem poboru dla ujęć komunalnych.

Ustanowione na poziomach międzynarodowym i krajowym cele polityki ekologicznej znalazły swoje odzwierciedlenie w opracowanych na poziomie regionalnym i lokalnym dokumentach strategicznych, takich jak programy ochrony środowiska, plany gospodarki odpadami czy studium uwarunkowań i kierunków zagospodarowania przestrzennego gminy.

Zapisy projektu planu miejscowego w zakresie ochrony środowiska uwzględniają cele ochrony środowiska określone w omówionych wyżej dokumentach, stosownie do zakresu i obszaru opracowania dokumentu.

5. POTENCJALNY WPŁYW REALIZACJI USTALEŃ PROJEKTU MIEJSCOWEGO PLANU ZAGOSPODAROWANIA PRZESTRZENNEGO NA ŚRODOWISKO

Każde zagospodarowanie terenu oddziałuje na środowisko i zdrowie ludzi oraz dobra materialne w sposób dla niego charakterystyczny.

Wpływ na środowisko jest analizowany w kontekście potencjalnych zmian jakie może wywołać uchwalenie projektu mpzp. W związku z faktem, że plan miejscowy nie wprowadza innego zagospodarowania niż dotychczasowe oraz wprowadza zakaz zabudowy nie przewiduje się zmian w środowisku. Obecne zagospodarowanie tj na cele upraw rolnych i sadów nie wywiera znaczącego negatywnego wpływu na środowisko. Przy czym oddziaływanie na środowisko (w szczególności na glebę, powietrze, wody gruntowe) terenów rolnych może być zróżnicowane w zależności od rodzaju i sposobu prowadzenia gospodarki rolnej. Wysoki poziom chemizacji rolnictwa sprzyja degradacji gleby i powoduje wzrost zanieczyszczenia powietrza i wód, co w konsekwencji prowadzi do eutrofizacji. Zbiorniki wodne i cieki, wzbogacone w pierwiastki biofilne, prowadzą do wzrostu trofii wód. Znane są przypadki, kiedy bardzo silne zanieczyszczenie wody gnojówką doprowadziło do całkowitego zaniku organizmów żywych, za wyjątkiem cienkiej strefy przypowierzchniowej. Za eutrofizację odpowiedzialny jest przede wszystkim fosfor, który jest dostarczany do jezior i rzek również w wyniku zrzutów ścieków zawierających detergenty. Drugim niebezpiecznym pierwiastkiem jest azot, który przedostaje się do wód wraz z kwaśnymi opadami oraz nawozami mineralnymi. Należy także zwrócić uwagę na uprawy genetycznie modyfikowane. Mogą one zakłócać funkcjonowanie naturalnych ekosystemów. Z drugiej strony wprowadza się je w celu uniknięcia wysokiego poziomu chemizacji na obszarach o niekorzystnych warunkach gospodarowania. Uprawy monokulturowe wpływają niekorzystnie na glebę, powodując jej degradację i wpływając na rozwój chorób. Oddziaływania te należy określić jako negatywne stałe, długoterminowe, lokalne a w nawiązaniu do terenów sąsiednich skumulowane.

Miejscowy plan zagospodarowania przestrzennego jest aktem prawa miejscowego i wprowadza zapisy mające na celu zminimalizowanie negatywnego oddziaływania gospodarki rolnej na środowisko.

6. CHARAKTERYSTYKA ROZWIĄZAŃ MAJĄCYCH NA CELU ZAPOBIEGANIE, OGRANICZENIE LUB KOMPENSACJĘ PRZYRODNICZĄ NEGATYWNYCH ODDZIAŁYWAŃ NA ŚRODOWISKO, MOGĄCYCH BYĆ

REZULTATEM REALIZACJI PROJEKTOWANEGO DOKUMENTU

Rozwiązania mające na celu zapobieganie lub ograniczanie negatywnych oddziaływań na środowisko zostały ujęte w rozdziale dotyczącym ochrony środowiska oraz rozwoju systemu infrastruktury technicznej obowiązującego miejscowego planu zagospodarowania przestrzennego

Niezależnie od ustaleń planu miejscowego, na obszarze opracowania obowiązują przepisy odrębne, regulujące normy związane z zainwestowaniem terenu i zachowaniem właściwych standardów jakości poszczególnych elementów środowiska.

W związku z wykazanim ograniczonym oddziaływaniem na środowisko realizacji ustaleń projektu planu miejscowego oraz brakiem oddziaływania na cele i przedmiot ochrony obszarów Natura 2000, położonych najbliższej obszarze opracowania, wyżej wymienione rozwiązania należy uznać za wystarczające dla zachowania właściwego stanu środowiska.

7. ANALIZA STANU ŚRODOWISKA NA OBSZARACH OBJĘTYCH PRZEWIDYWANYM ZNACZĄCYM ODDZIAŁYWANIEM

Nie przewiduje się znaczącego oddziaływania na środowisko realizacji zapisów projektowanego dokumentu, w tym znaczącego oddziaływania na obszary Natura 2000, w szczególności spójność oraz integralność tych obszarów. W związku z tym analiza stanu środowiska przeprowadzona w pierwszej części prognozy wydaje się wystarczająca.

8. ROZWIĄZANIA ALTERNATYWNE DO ROZWIĄZAŃ ZAWARTYCH W PROJEKCIE MIEJSCOWEGO PLANU ZAGOSPODAROWANIA PRZESTRZENNEGO

Prognoza oddziaływania na środowisko była sporządzana równoległe do projektu planu miejscowego.

Ustalenia analizowanego opracowania są wynikiem kompromisu pomiędzy wymogami ochrony środowiska i życia człowieka, a koniecznością rozwoju urbanistycznego i społecznego gminy.

Zaproponowane rozwiązania są zgodne z obowiązującymi przepisami odrębnymi oraz ze Studium Uwarunkowań i Kierunków Zagospodarowania Gminy Żagań.

W wyniku przeprowadzonej analizy stwierdzono, że niemożliwe jest określenie alternatywnych rozwiązań do przyjętych w projekcie planu, ponieważ biorąc pod uwagę powyższe, jedynymi możliwymi rozwiązaniami alternatywnymi są funkcje dopuszczalne do realizacji na podstawie zapisów planu miejscowego. Ze względu na istniejące ograniczenia niemożliwe jest podanie rozwiązań alternatywnych dla lokalizacji funkcji. Ponadto zaproponowane rozwiązania są najkorzystniejsze dla środowiska w kontekście istniejących uwarunkowań oraz kierunków rozwoju gminy Żagań.

9. METODY ANALIZY REALIZACJI POSTANOWIEŃ PROJEKTOWANEGO DOKUMENTU ORAZ CZĘSTOTLIWOŚĆ JEJ PRZEPROWADZANIA

Monitoring skutków realizacji ustaleń miejscowego planu, będzie prowadzony w ramach analizy zmian w zagospodarowaniu przestrzennym, uwzględniającej m.in. prowadzone na bieżąco rejestry wydanych pozwoleń na budowę, rejestry obiektów oddanych do użytku oraz wydanych zezwoleń na realizację dróg i dokonywanej, zgodnie z art. 32 ustawy z dnia 27 marca 2003 r. o planowaniu i zagospodarowaniu przestrzennym. Analiza taka musi zostać opracowana co najmniej raz w czasie kadencji rady gminy.

Wpływ skutków realizacji ustaleń obowiązującego miejscowego planu jak i jego zmiany na środowisko, analizowany będzie ponadto w ramach Państwowego Monitoringu Środowiska z uwzględnieniem ograniczeń, wynikających z poziomu jego szczegółowości.

10. INFORMACJE O MOŻLIWYM TRANSGRANICZNYM ODDZIAŁYWANIU NA ŚRODOWISKO

Nie przewiduje się transgranicznego oddziaływania na środowisko wskutek realizacji projektu zmiany planu miejscowego.

11. STRESZCZENIE W JĘZYKU NIESPECJALISTYCZNYM

Niniejsze opracowanie stanowi prognozę oddziaływania na środowisko projektu miejscowego planu

zagospodarowania przestrzennego dla części działek nr 1/13 oraz 904/2 obręb Bożnów.

Podstawowym celem prognozy jest ustalenie, czy zapisy projektu planu miejscowego nie naruszają zasad prawidłowego funkcjonowania środowiska przyrodniczego. Ważne jest, by względy ochrony środowiska i zrównoważonego rozwoju były rozważane na równi z innymi celami i interesami (gospodarczymi i społecznymi). Prognoza ma również ułatwić identyfikację możliwych do określenia skutków środowiskowych spowodowanych realizacją postanowień ocenianego dokumentu oraz ocenić, czy przyjęte rozwiązania ochronne w dostateczny sposób zabezpieczają przed powstawaniem konfliktów i zagrożeń w środowisku.

Prognozę opracowano na podstawie analizy projektu planu miejscowego, założeń ochrony środowiska, informacji o projektowanych inwestycjach oraz materiałów archiwalnych dotyczących charakterystyki i stanu środowiska przyrodniczego. Rozpoznanie aktualnego stanu środowiska i jego zagrożeń wynikających z realizacji miejscowego planu zagospodarowania przestrzennego uzupełniono na podstawie wizji terenowej.

W prognozie oceniono możliwy wpływ na środowisko przyrodnicze skutków realizacji zapisów projektu planu miejscowego dla terenów upraw rolniczych i zieleni urządzonej wysokiej (sadów). Ustalono charakter tych oddziaływań na poszczególne składniki środowiska uwzględniając intensywność powodowanych przez nie przekształceń, czas ich trwania oraz ich zasięg przestrzenny.

Wykonana prognoza zidentyfikowała, na ile pozwala na to elastyczność zapisów planu miejscowego, charakter przewidywanych oddziaływań na środowisko poszczególnych ustaleń planu miejscowego. Realizacja zapisów planu miejscowego przyniesie ze sobą określony typ zagospodarowania i związane z nim przekształcenia.

Analiza zapisów planu miejscowego pozwala na stwierdzenie, że postanowienia projektu dokumentu są zgodne z zapisami ustawy o ochronie przyrody w części dotyczącej zasad gospodarowania zasobami przyrody i krajobrazu oraz z aktami prawnymi dotyczącymi form ochrony przyrody poza obszarem opracowania.

Reasumując, w przypadku uwzględnienia postulatów prognozy nie przewiduje się powstawania znaczących oddziaływań na środowisko. Uchwalenie niniejszego planu nie ma istotnego wpływu na stan przyrody na przedmiotowym terenie.

Żagań, dnia 11.11.2021.

OŚWIADCZENIE

Świadoma odpowiedzialności za złożenie fałszywego oświadczenia ja niżej podpisana Ewa Kania, oświadczam iż spełniam wymagania co do autorów prognozy oddziaływania na środowisko zawarte w art. 74a ust. 2 ustawy z dnia 3 października 2008r. o udostępnianiu informacji na środowisko i jego ochronie, udziale społeczeństwa w ochronie środowiska oraz cenach oddziaływania na środowisko (t.j. Dz. U. z 2021r. poz.247.)

mgr. inż. arch. Ewa Kania
uprawnienia urbanistyczne
decyzja z dnia 23.01.2002 r.
Prezesa U M i R M nr 1653

