

INWESTOR:

**GMINA ŻAGAŃ**  
**UL. ARMII KRAJOWEJ 9**  
**68 – 100 ŻAGAŃ**

# DOKUMENTACJA PROJEKTOWA

TEMAT OPRACOWANIA:

## **PRZEBUDOWA DROGI GMINNEJ NR 007433F W MIEJSCOWOŚCI BOŻNÓW.**

**ADRES:** GMINA ŻAGAŃ

Obręb ewid. 081009\_2.0001 GMINA ŻAGAŃ - BOŻNÓW  
- działki ewidencyjne nr 751, 757, 762, 754.

**OPRACOWAŁ:** mgr inż. Daniel Sadowski

**STADIUM:** DOKUMENTACJA TECHNICZNA DO ZGŁOSZENIA ROBÓT BUDOWLANYCH

*SKALA Biuro Projektów i Nadzorów*  
*mgr inż. Daniel Sadowski*



DATA OPRACOWANIA: STYCZEŃ 2023r.

## Spis treści

I.	CZĘŚĆ OPISOWA .....	3
1.	Dane ogólne .....	3
2.	Przedmiot inwestycji.....	3
3.	Stan istniejący.....	3
4.	Budowa geologiczna oraz warunki hydrogeologiczne .....	3
5.	Stan projektowany.....	3
6.	Konstrukcja nawierzchni jezdni i zjazdów na odcinku AB i CD .....	5
7.	Konstrukcja poboczy .....	5
8.	Zestawienie projektowanych elementów .....	5
9.	Profil podłużny.....	5
10.	Roboty rozbiórkowe.....	5
11.	Odwodnienie .....	6
14.	Kanały technologiczne .....	7
15.	Formy ochrony przyrody .....	7
16.	Ochrona konserwatorska .....	7
17.	Ochrona środowiska .....	7
18.	Informacja o obszarze oddziaływania projektu .....	8
19.	Oznakowanie i urządzenia bezpieczeństwa .....	8
20.	Stała organizacja ruchu. ....	8
21.	Informacja BIOZ.....	8
22.	Uwagi .....	12
23.	Oświadczenie autora opracowania.....	12
	Decyzja Zarządu Powiatu w sprawie przebudowy zjazdów z drogi powiatowej nr 1066F.....	13
	Oświadczenie inwestora dotyczące kanałów technologicznych.....	18
II.	CZĘŚĆ RYSUNKOWA.....	20
1.	ORIENTACJA – RYS. NR 1.0 .....	20
2.	PLAN ZAGOSPODAROWANIA TERENU – RYS. NR 1.1 .....	20
3.	PRZEKROJE NORMALNE – RYS. NR 2.1.....	20
4.	PRZEKROJE NORMALNE – RYS. NR 2.2.....	20
5.	PROFIL PODŁUŻNY – RYS. NR 3.1.....	20
6.	PROFIL PODŁUŻNY – RYS. NR 3.2.....	20

# I. CZĘŚĆ OPISOWA

## 1. Dane ogólne

- 1) Inwestor – Gmina Żagań, ul. Armii Krajowej 9 ; 68-100 Żagań
- 2) Zadanie – Przebudowa drogi gminnej nr 007433F w miejscowości Bożnów.
- 3) Lokalizacja – Bożnów dz. ewid nr 751, 757, 762, 754.

## 2. Przedmiot inwestycji

Opracowanie obejmuje przebudowę nawierzchni gminnej nr 007433F w miejscowości Bożnów wraz z dwoma zjazdami na drogę powiatową nr 1066F (dz. nr 754). Zadaniem drogi wewnętrznej jest obsługa zabudowy jednorodzinnej w miejscowości Bożnów. Odcinek planowany do przebudowy posiada łączną długość 611,51m, na którą składa się odcinek AB o długości 534,86m, odcinek CD o długości 53,82m i odcinek EF o długości 22,83m. Odcinek AB i CD rozpoczynają się od krawędzi drogi powiatowej nr 1066F, następnie biegną pasem działek gminnych. Projekt dotyczy nawierzchni jezdni i zjazdów na posesje. Przy odcinku AB ustawione są trzy lampy drogowe fotowoltaiczne (solarne) – w ramach przebudowy przewiduje się uzupełnienie oświetlenia o kolejne punkty świetlne. Oświetlenie solarne nie jest przedmiotem tego zgłoszenia a jego realizacja zostanie wykonana na podstawie art. 29 ust 4 pkt 3c Prawa Budowlanego.

## 3. Stan istniejący

Bożnów zlokalizowany jest na terenie gminy Żagań w województwie lubuskim.

W miejscu planowanej przebudowy aktualnie znajdują się:

- istniejący zjazd z kostki betonowej (w pasie drogi powiatowej)
- istniejący zjazd bitumiczny (w pasie drogi powiatowej)
- drogi wewnętrzne o nawierzchni szutrowej

Stan techniczny istniejących nawierzchni określono jako zły ze względu na liczne nierówności, zapadliska, ubytki oraz zastoiska wód opadowych. Drogi na całej długości posiadają odwodnienie powierzchniowe na tereny zielone w pasie drogowym oraz częściowo do istniejącego rowu zlokalizowanego w pasie drogowym.

## 4. Budowa geologiczna oraz warunki hydrogeologiczne

Zakres planowanych prac związanych z przebudową ograniczy się do nawierzchni oraz podbudowy. Budowa geologiczna terenu została rozpoznana na podstawie przekopów próbnych oraz materiałów archiwalnych. W gruncie występują gliny zwałowe pochodzenia lodowcowego (morenowe, glacialne). Nie stwierdzono występowania wody gruntowej w zakresie projektowanej konstrukcji.

## 5. Stan projektowany

Projektuje się przebudowę nawierzchni drogi wraz ze zjazdami indywidualnymi do posesji o następujących parametrach ( zgodnie z rys. PZT):

- Długość drogi odcinek AB L=534,86m i szerokość 3,5m.

- Długość drogi odcinek CD L=53,82m i szerokość 3,0m.
- Długość drogi odcinek EF L=22,83m i szerokość 3,5m.
- Na włączeniu do drogi powiatowej wykonać rozbiórki w zakresie niezbędnym do nawiązania.
- Projektuje się nawiązanie projektowanego odcinka AB do istniejącego zjazdu z drogi powiatowej nr 1066F (z kostki betonowej) poprzez wymianę istniejącego obrzeża na krawężnik betonowy 15x22x100cm na ławie betonowej z betonu C12/15. W związku z koniecznością obniżenia istniejących krawężników, dopuszcza się konieczność przełożenia nawierzchni zjazdu. Prace wykonać zgodnie z uzgodnieniem Zarządcy drogi (w załączeniu)
- Projektuje się nawiązanie projektowanego odcinka CD do istniejącego zjazdu z drogi powiatowej nr 1066F (bitumiczny) poprzez nawiązanie nowej nawierzchni do istniejącego zjazdu. Nawiązanie wykonać zgodnie z uzgodnieniem Zarządcy drogi (w załączeniu)
- Na całym zakresie opracowania należy wykonać rozbiórkę istniejącej nawierzchni szutrowej, pozyskany materiał z rozbiórki należy wbudować w pobocza.
- Na odcinku CD w km 0+002,30 do 0+053,82 należy lewostronnie ustawić krawężnik betonowy 15x22x100cm na ławie betonowej z betonu C12/15, w celu zapobiegnięcia odprowadzaniu wód opadowych w kierunku niżej położonej posesji. Światło krawężnika należy ustawić na poziomie 6cm, na zjeździe indywidualnym obniżyć do 2cm. Lokalizacja krawężnika zgodnie z rysunkiem PZT.
- Przestrzeń za krawężnikiem odcinka CD należy uzupełnić grysem kamiennym /żwirem płukany ozdobnym do wysokości krawężnika (dostosować do istniejącego wypełnienia w tym miejscu) - grubość warstwy średnio 20cm
- Na odcinku CD w km 0+009,30 należy zastosować ściek skarpowy w celu sprowadzenia wód opadowych do istniejącego rowu (najniższy punkt niwelety).
- Należy oczyścić odcinek rów wzdłuż odcinka CD i umocnić jego skarpy wraz z dnem płytami ażurowymi o wymiarach 40x60cm i gr. 8cm.
- W miejscu przejścia rowu pod jezdnią odcinka CD znajduje się przepust betonowy w dobrym stanie technicznym (do pozostawienia). W poboczu drogi na rurze przepustowej znajduje się murowana studnia rewizyjna z drewnianą pokrywą. Stan studni jest dobry, jednak pokrywa wymaga wymiany na płytę betonową z włazem żeliwnym klasy D400.
- Przy odcinku AB usytuowane są trzy lampy drogowe fotowoltaiczne (solarne) – w ramach przebudowy przewiduje się uzupełnienie oświetlenia o kolejne lampy fotowoltaiczne (solarne) z oprawą typu NAVI 40A na słupie typu MABO 055/76/4p (wys. całkowita słupa 6,0m i średnica 76mm) i prefabrykowanym fundamencie do słupów oświetleniowych . Dopuszcza się zastosowanie rozwiązania zamiennego. Rozmieszczenie poszczególnych lamp wskazano na rysunku PZT.
- Należy zdemontować istniejącą lampę fotowoltaiczną oznaczoną jako L1ist. Lampa po demontażu należy przenieść w nowe miejsce wskazane na rysunku PZT (km 0+000 odcinka EF)
- Po rozbiórce nawierzchni szutrowej należy wykonać korytowanie z profilowaniem pod konstrukcję drogi w celu ułożenia warstw podbudowy.

- Na całej powierzchni zakłada się wykonanie dolnej podbudowy z gruntu stabilizowanego cementem dowiezionym z wytwórni 2,5-5 MPa o gr. 15cm.
- Na całej powierzchni zakłada się wykonanie podbudowy z kruszywa łamanego frakcji 0/63mm o gr 15cm oraz podbudowy górnej z kruszywa łamanego frakcji 0/31,5mm o gr. 10cm.
- Na całej jezdni oraz zjazdach zaprojektowano ułożenie warstwy wiążącej/wyrównawczej z betonu asfaltowego AC16SW o gr. śr. 4cm (100kg/m<sup>2</sup>).
- Na całej jezdni oraz zjazdach zaprojektowano ułożenie warstwy ścieralnej z betonu asfaltowego AC11S o gr 4cm.
- Spadek poprzeczny jezdni: jednostronny 2,0%
- Należy nawiązać się jezdnią wysokościowo do istniejącego zagospodarowania terenu.
- Geometria poszczególnych elementów drogi zgodnie z rysunkami PZT oraz rysunkami przekrojów poprzecznych.

#### **6. Konstrukcja nawierzchni jezdni i zjazdów na odcinku AB i CD**

- 4cm – warstwa ścieralna nawierzchni z betonu asfaltowego AC11S;
- 4cm – warstwa wiążąca z betonu asfaltowego AC16W;
- 10cm – podbudowa z kruszywa łamanego frakcji 0/31,5mm
- 15cm – podbudowa zasadnicza z kruszywa łamanego frakcji 0/63mm
- 15cm – podbudowa z gruntu stabilizowanego cementem dowieziona z wytwórni klasa 2,5- 5,0MPa
- Istniejące podłoże gruntowe

#### **7. Konstrukcja poboczy**

- 10cm- materiał z rozbiórki jezdni szutrowej.

#### **8. Zestawienie projektowanych elementów**

- |  |                       |
|--|-----------------------|
| • powierzchnia nawierzchni bitumicznej jezdni odcinek AB                 | 1.880,0m <sup>2</sup> |
| • powierzchnia nawierzchni bitumicznej zjazdów indywidualnych odcinek AB | 140,0m <sup>2</sup>   |
| • powierzchnia nawierzchni bitumicznej jezdni odcinek CD                 | 185,0m <sup>2</sup>   |
| • powierzchnia nawierzchni bitumicznej zjazdów indywidualnych odcinek CD | 30,0m <sup>2</sup>    |
| • powierzchnia nawierzchni bitumicznej jezdni odcinek EF                 | 70,0m <sup>2</sup>    |
| • długość krawężnika 15x22x100 (najazdowy) – odcinek AB                  | 12,0m                 |
| • długość krawężnika 15x22x100 (najazdowy) – odcinek CD                  | 54,0m                 |
| • lampy fotowoltaiczne   | 15,0kpl               |

#### **9. Profil podłużny**

Profil podłużny projektowanego odcinka wpisano w istniejący profil terenu, dopasowując spadki podłużne i poprzeczne do możliwości odwodnienia powierzchniowego drogi. Profil zgodnie z rysunkiem nr 3.1 i 3.2.

#### **10. Roboty rozbiórkowe**

- Na włączeniu do drogi powiatowej nr 1066F wykonać rozbiórki w zakresie niezbędnym do nawiązania.

- Należy rozebrać istniejące obrzeże zjazdu na drogę powiatową nr 1066F z kostki betonowej od strony drogi wewnętrznej na odcinku AB.
- Należy rozebrać istniejącą nawierzchnię szutrową. Materiał z rozbiórki należy wykorzystać do wykonania poboczy.
- Należy wykonać korytowanie na całym projektowanym zakresie jezdni i zjazdów
- Należy zdemontować istniejącą lampę fotowoltaiczną oznaczoną jako L1ist. Lampę po demontażu należy przenieść w nowe miejsce wskazane na rysunku PZT (km 0+000 odcinka EF)

## **11. Odwodnienie**

Odprowadzenie wód opadowych nie ulegnie zmianie, wody opadowe nadal będą odprowadzane na tereny zielone w pasie drogowym.

W celu ograniczenia spływu wód na odcinku CD w kierunku zabudowy mieszkalnej projektuje się w km 0+002,30 do 0+053,82 ustawienie lewostronnie krawężnika betonowego 15x22x100cm na ławie betonowej z betonu C12/15. Światło krawężnika należy ustawić na poziomie 6cm. Na zjeździe indywidualnym krawężnik obniżyć na wysokość 2cm.

Na odcinku CD w km 0+009,30 należy zastosować ściek skarpowy w celu sprowadzenia wód opadowych do istniejącego rowu (najniższy punkt niwelety). Należy oczyścić odcinek rów wzdłuż odcinka CD i umocnić jego skarpy wraz z dnem płytami ażurowymi o wymiarach 40x60cm i gr. 8cm. W miejscu przejścia rowu pod jezdnią odcinka CD znajduje się przepust betonowy w dobrym stanie technicznym (do pozostawienia). W poboczu drogi na rurze przepustowej znajduje się murowana studnia rewizyjna z drewnianą pokrywą. Stan studni jest dobry, jednak pokrywa wymaga wymiany na płytę betonową z włazem żeliwnym klasy D400.

## **12. Zjazdy do posesji**

Zgodnie z ustawą Prawo Budowlane Art. 29 ustęp 2. Nie wymaga decyzji o pozwoleniu na budowę oraz zgłoszenia, o którym mowa w art. 30, budowa pkt 11 – budowa zjazdów z dróg powiatowych i gminnych oraz zatok parkingowych na tych drogach. Mimo to projekt obejmuje zjazdy z drogi powiatowej nr 1066F 6 zgodnie z wydaną przez Zarządcę drogi decyzją (w załączeniu) zezwalającą na ich przebudowę, oraz zjazdy indywidualne do posesji. W związku z tym że wiele działek w obrębie opracowania nie jest jeszcze zabudowana, a budowy zostały rozpoczęte, lokalizacja zjazdów do posesji na etapie realizacji zadania zostanie ustalona na gruncie.

## **13. Oświetlenie**

Zgodnie z ustawą Prawo Budowlane Art. 29 ustęp 4. nie wymaga decyzji o pozwoleniu na budowę oraz zgłoszenia, o którym mowa w art. 30, instalowanie pkt 3c – (...) urządzeń fotowoltaicznych o mocy zainstalowanej elektrycznej nie większej niż 50 kW(...) Mimo to projekt obejmuje uzupełnienie oświetlenia o kolejne lampy fotowoltaiczne (solarne) z oprawą typu NAVI 40A na słupie typu MABO 055/76/4p ( wys. całkowita słupa 6,0m i średnica 76mm) i prefabrykowanym fundamencie do słupów oświetleniowych . Dopuszcza się zastosowanie rozwiązania zamiennego. Rozmieszczenie poszczególnych lamp wskazano na rysunku PZT. Przedmiotowy zakres nie podlega zgłoszeniu.

#### **14. Kanały technologiczne**

Przebudowywana droga gminna nr 007433F jest drogą publiczną lecz w istniejących granicach pasa drogowego drogi gminnej nr 007433F, brak jest miejsca na zlokalizowanie kanału technologicznego zgodnie z przepisami techniczno-budowlanymi dotyczącymi dróg publicznych. Zatem istnieją przesłanki do odstąpienia od projektowania kanałów technologicznych.

#### **15. Formy ochrony przyrody**

Planowane przedsięwzięcie realizowane będzie z uwzględnieniem następujących warunków:

- w celu ograniczenia uciążliwości hałasowej prace budowlane prowadzone będą w porze dziennej w godz. 6.00 - 18.00;
- powstające w trakcie budowy odpady segregowane i gromadzone będą w specjalnie przeznaczonych do tego pojemnikach i sukcesywnie wywożone z terenu budowy.

Wszelkie prace powinny być prowadzone ze szczególną dbałością o niezanieczyszczanie terenu budowy i przyległego. Ponadto, istotne dla ograniczenia szkodliwości prac budowlanych będzie kontrolowanie materiałów używanych do budowy, używanie maszyn i urządzeń technicznych spełniających określone obowiązującymi przepisami wymagania ochrony środowiska oraz porządkowanie terenu budowy po zakończeniu robót budowlanych. Powstające w trakcie prowadzenia robót odpady masy bitumicznej będą ponownie wykorzystane. Przeciwdziałanie zagrożeniom dla wód powierzchniowych i podziemnych będzie zależało również od odpowiedniej organizacji robót i odpowiedniej lokalizacji zaplecza. Ponadto należy zadbać, aby w wypadku wycieku olejów z maszyn budowlanych i taboru samochodowego substancje te zostały natychmiast zebrane i wywiezione przez firmy posiadające zezwolenia na ich utylizację.

Odwodnienie drogi będzie funkcjonowało przez odprowadzenie wody opadowej na przyległe tereny w pasie drogowym. W celu ochrony klimatu akustycznego należy w fazie budowy dobierać sprawny sprzęt o niskich parametrach akustycznych, który w znaczny sposób pozwoli ograniczyć uciążliwości związane z hałasem. Ze względu na brak oddziaływania na obszary objęte ochroną, nie przewiduje się konieczności stosowania działań ochronnych w tym zakresie.

#### **16. Ochrona konserwatorska**

Teren nie znajduje się w strefie ochrony konserwatorskiej ani w jej obszarze ochronnym.

#### **17. Ochrona środowiska**

Inwestycja nie znajduje się na obszarach podlegającym ustawie o ochronie przyrody oraz korytarzach ekologicznych.

Pozostałe obszary znajdujące się w odległości od inwestycji:

- 2800m – Małomickie Łęgi - Obszar Natura 2000 dyrektywa siedliskowa

kod PL.ZIPOP.1393.N2K.PLB020005.H

- 4750m- Bory Dolnośląskie - Natura 2000 dyrektywa ptasia

kod PL.ZIPOP.1393.N2K.PLB020005.B

- 4650m - Dolina Dolnego Bobru- Natura 2000 dyrektywa siedliskowa

kod PL.ZIPOP.1393.N2K.PLB020005.H

-5800m -Dolina Dolnej Kwisy- Natura 2000 dyrektywa siedliskowa

kod PL.ZIPOP.1393.N2K.PLH020050.H

Przedsięwzięcie nie jest zaliczane do przedsięwzięć mogące znacząco oddziaływać na środowisko oraz przedsięwzięcia mogących potencjalnie znacząco negatywnie oddziaływać na obszar Natura 2000. Ze względu na długość inwestycji (mniej niż 1000m) nie jest wymagane przeprowadzenie procedury uzyskania decyzji o środowiskowych uwarunkowaniach. Przedsięwzięcie nie będzie wywierało żadnego negatywnego wpływu na w/w obszary, gdyż planowana inwestycja jest poprawą stanu istniejącego.

#### **18. Informacja o obszarze oddziaływania projektu**

Obszar oddziaływania inwestycji zamknie się w granicach pasa drogowego dróg i działek gminnych oraz działek dla których Inwestor uzyskał prawo do dysponowania tj.: **Obręb ewid. 081009\_2.0001 GMINA ŻAGAŃ - BOŻNÓW- działki ewidencyjne nr 751, 757, 762, 754** w miejscowości Bożnów zgodnie z art. 34 ust.3, pkt 5 Prawa Budowlanego. Zakres planowanych robót przy zachowaniu właściwej organizacji ruchu drogowego oraz organizacji pracy nie będzie miał negatywnego wpływu na sąsiednie nieruchomości.

#### **19. Oznakowanie i urządzenia bezpieczeństwa**

Organizacja ruchu na czas prowadzenia robót powinna zostać opracowana przez Wykonawcę i uzgodniona z Zarządcą drogi.

#### **20. Stała organizacja ruchu.**

Został opracowany projekt zmiany stałej organizacji ruchu. Wprowadzono na odcinku DC oraz częściowo na odcinku AB ruch jednokierunkowy (w zakresie wjazdu i wyjazdu z obszaru zabudowanego). Pozostała część drogi stanowi drogę o ruchu dwukierunkowym. Projekt zmiany stałej organizacji ruchu stanowi odrębne opracowanie.

#### **21. Informacja BIOZ**

Podstawa prawna :

Rozporządzenia Ministra Infrastruktury z dnia 23 czerwca 2003 r. w sprawie informacji dotyczącej bezpieczeństwa i ochrony zdrowia oraz planu bezpieczeństwa i ochrony zdrowia ( Dz. U. z 10 lipca 2003 r. , Nr 120, poz. 1126 ).

Nazwa i adres inwestora :

Gmina Żagań

Ul. Armii Krajowej 9

68 – 100 Żagań

### **INFORMACJA DOTYCZĄCA BIOZ**

#### **I. WSTĘP**

Podstawy opracowania

##### **1. Podstawy formalne**

- Art. 20. 1. pkt. 1 b Ustawy z dnia 7 lipca 1994 roku Prawo Budowlane (z późniejszymi zmianami).



- Rozporządzenie Ministra Infrastruktury z dnia 23 czerwca 2003 roku w sprawie informacji dotyczącej bezpieczeństwa i ochrony zdrowia oraz planu bezpieczeństwa i ochrony zdrowia.

## 2. Podstawy rzeczowe

### Zakres opracowania

1. Zakres oraz kolejność realizacji inwestycji,
2. Określenie rodzaju i skali zagrożeń,
3. Propozycje organizacyjne warunkujące poprawne prowadzenie budowy,
4. Zasady dokumentowania procesu inwestycyjnego.

## **II. INFORMACJE PODSTAWOWE**

Zasadniczymi elementami budowy są:

- roboty przygotowawcze – pomiarowe, rozbiórkowe
- ułożenie warstw podbudowy,
- ułożenie nawierzchni,

## **III. OPIS TECHNICZNY**

*Zakres robót oraz kolejność realizacji:*

Prace związane z realizacją zakresu opracowania prowadzone będą przy czynnym ruchu kołowym. Przedsiębiorstwo realizujące inwestycję przed przystąpieniem do ułożenia harmonogramu robót powinno, biorąc pod uwagę swoje możliwości przerobowe oraz stan faktyczny, stan techniczny poszczególnych odcinków, ocenić:

- przede wszystkim przewidywane tempo realizacji prac,
- możliwość parkowania i dojazdu ciężkiego sprzętu drogowego (maszyny, dostawa materiałów).

W oparciu o w/w ustalenia powinno opracować harmonogram wyłączania poszczególnych odcinków i sposób organizacji ruchu.

### 1. Roboty przygotowawcze

- odtworzenie trasy,
- roboty rozbiórkowe,
- roboty ziemne

### 2. Roboty zasadnicze

- ułożenie warstw podbudowy,
- ułożenie nawierzchni,
- odwodnienie
- oświetlenie za pomocą lamp drogowych fotowoltaicznych (solarnych)

*Elementy zagospodarowania terenu budowy, które mogą stwarzać zagrożenie bezpieczeństwa i zdrowia ludzi:*

- prowadzenie robót pod ruchem,
- współpraca pracowników z ciężkim sprzętem drogowym jak: koparki, dźwigi i środki transportu,
- natrafienie na niezinventaryzowane uzbrojenie podziemne (wraz z instalacjami i urządzeniami technicznymi).

*Przewidywane podczas realizacji robót budowlanych zagrożenia, ich skala, rodzaj, miejsce i czas wystąpienia:*

Podstawowym zagrożeniem bezpieczeństwa i zdrowia ludzi robót drogowych jest:

- prowadzony równolegle ruch kołowy, a w szczególności nieprzewidywalne zachowania kierowców w bezpośrednim sąsiedztwie prowadzenia robót drogowych,
- roboty związane z użyciem ciężkiego sprzętu budowlanego oraz środków transportu niezbędnego do przemieszczania znacznych ilości materiałów.

*Wskazanie sposobu prowadzenia instruktażu pracowników przed przystąpieniem do realizacji robót szczególnie niebezpiecznych:*

Instruktaż należy prowadzić przed rozpoczęciem robót, w oparciu o opracowaną przez wykonawcę robót instrukcję bezpiecznego ich wykonywania, przepisy dotyczące bezpieczeństwa i ochrony zdrowia przy wykonywaniu robót budowlanych określonych w Rozporządzeniu Ministra Pracy i Polityki Socjalnej z dnia 26 września 1997 r. w sprawie ogólnych przepisów bezpieczeństwa i higieny pracy (Dz. U. Nr 129 z 1997 r. z późn. zm.), określonych w Rozporządzeniu Ministra Infrastruktury z dnia 6 lutego 2003 r. w sprawie bezpieczeństwa i higieny pracy podczas wykonywania robót budowlanych (Dz. U. Nr 47 z 2003 r. z późn. zm.).

Instruktaż pracowników winien obejmować :

- zapoznanie pracowników z projektem wykonawczym w celu określenia zakresu inwestycji i rodzaju robót,
- zapoznanie pracowników z technologią wykonywania i rozwiązaniami materiałowymi,
- podanie do wiadomości rodzaju prac i miejsc o szczególnym zagrożeniu,
- podanie zasad bezpiecznej organizacji stanowisk pracy, - podanie zasad komunikowania się podczas zagrożeń,
- poinformowanie każdego pracownika jakie środki ochrony osobistej winien posiadać,
- zapoznanie pracowników z instrukcjami stanowiskowymi, opracowanymi przez służby BHP,
- oświadczenie pracowników o odpowiedzialności za naruszenie zasad BHP.

*Wskazanie środków technicznych i organizacyjnych, zapobiegających niebezpieczeństwom wynikającym z wykonywania robót budowlanych w strefach szczególnego zagrożenia zdrowia lub w ich sąsiedztwie, w tym zapewniających bezpieczną i sprawną komunikację, umożliwiającą szybką ewakuację na wypadek pożaru, awarii i innych zagrożeń:*

- przed rozpoczęciem robót budowlanych ustalić istniejące trasy przebiegu urządzeń infrastruktury technicznej (mediów) i zapoznać z nimi osoby wykonujące roboty,
- roboty oznakować zgodnie z zatwierdzonym, przez zarządzającego ruchem, projektem czasowej organizacji ruchu,
- środki transportu, maszyny i urządzenia techniczne oraz narzędzia zmechanizowane do robót ziemnych, budowlanych i drogowych powinny być eksploatowane zgodnie z Rozporządzeniem Ministra Gospodarki z dnia 20 września 2001r. w sprawie bezpieczeństwa i higieny pracy podczas eksploatacji maszyn i innych urządzeń mechanicznych do robót ziemnych, budowlanych i drogowych (Dz. U. Nr 118, poz. 1263) oraz instrukcją DTR.

*Środki techniczne:*

- praca w odzieży ochronnej,
- stosowanie kasków ochronnych, okularów ochronnych,

- zapewnienie rękawic antywibracyjnych przy obsłudze stopy wibracyjnej,
- wygrodzenie bezpiecznej strefy pracy sprzętu mechanicznego,
- rozciągnięcie taśm zabezpieczających , ustawienie barier, tablic i znaków ostrzegawczych,
- stosowanie sygnalizacji przemieszczania ładunku,
- prowadzenie ruchu transportu wyznaczonym terenem i drogą,

#### *Środki organizacyjne:*

- kwalifikacje pracowników,
- aktualne świadectwa zdrowia,
- aktualne świadectwa przydatności do wykonywania w/ w robót,
- nadzór nad pracownikami przez imiennie wyznaczoną osobę, posiadającą odpowiednie przygotowanie i doświadczenie,
- zgłoszenie rozpoczęcia prac w zależności od warunkach zawartych w uzgodnieniach,
- praca z asekuracją innego pracownika,
- zakaz transportu nad stanowiskiem roboczym,
- podczas przenoszenia ciężkich urządzeń lub materiałów, należy zapewnić taką liczbę ludzi, aby ciężar przypadający na jednego pracownika nie przekraczał 50 kg.

Wykonawca zobowiązany jest do zapewnienia dojazdu pojazdom uprzywilejowanym.

#### **IV. CZYNNOŚCI ORGANIZACYJNE**

##### *Dokumentacja:*

Prawidłowe, a tym samym bezpieczne prowadzenie procesu inwestycyjnego wymaga jego udokumentowania zarówno w zakresie założeń jak i jego przebiegu. Posiadane dokumenty należy przechowywać w sposób umożliwiający ich udostępnienie organom kontrolującym.

Obowiązkiem kierownika budowy jest przygotowanie, przechowywanie i prowadzenie :

1. Dokumentacji technicznej w formie wymaganej przez Prawo Budowlane wraz z wymaganymi uzgodnieniami. Kierownik odpowiada za realizację budowy zgodnie z ustaleniami zawartymi w dokumentacji. Zmiany w stosunku do projektu winny być odnotowane w dzienniku budowy oraz naniesione na dokumentacji. Zgłoszenie obiektu do odbioru celem uzyskania pozwolenia na użytkowanie wymaga w przypadku wprowadzenia zmian wykonania dokumentacji powykonawczej. Wszelkiego rodzaju zmiany wymagają autoryzacji autora projektu.
2. Dokumentacji instruktażowej. Budowa prawidłowo przygotowana powinna być wyposażona w:
  - komplet instrukcji stanowiskowych, instrukcji bezpiecznej obsługi poszczególnych urządzeń, instrukcji określających zasady zachowania się, alarmowania i powiadamiania w przypadku wystąpienia zagrożeń życia lub zdrowia oraz zagrożeń pożarowych,
  - Plan Bezpieczeństwa i Ochrony Zdrowia,
  - wykaz osób odpowiedzialnych, numery ich telefonów oraz telefonów alarmowych, które powinny zostać umieszczone na Tablicy Informacyjnej wykonanej i zlokalizowanej zgodnie z obowiązującymi przepisami.

#### **V. USTALENIA KOŃCOWE**

Plan BIOZ poza elementami w/w powinien zawierać imienne przypisanie, potwierdzone własnoręcznym podpisem, ustaleń w nim zawartych do konkretnych osób w zależności od ich przygotowania zawodowego (wykształcenie, uprawnienia zawodowe, sprawność psychofizyczna potwierdzona badaniami lekarskimi).

Plan BIOZ nie może zawierać ustaleń niezgodnych z obowiązującymi przepisami, a w szczególności: Prawem Budowlanym i Kodeksem Pracy.

**TELEFONY ALARMOWE:**

**998 – Państwowa Straż Pożarna**

**999 – Pogotowie ratunkowe**

**997 – Policja**

**112 – Z telefonu komórkowego**

**22. Uwagi**

**UWAGA:** Przed przystąpieniem do robót ziemnych należy cały projekt wyznaczyć geodezyjnie i sprawdzić zgodność rozwiązań projektowych z istniejącym terenem. Wszelkie zauważone rozbieżności należy skonsultować z autorem opracowania przed przystąpieniem do robót.

**23. Oświadczenie autora opracowania**

Oświadczam, że dokumentacja techniczna dla zadania pn.: **Przebudowa drogi gminnej nr 007433F w miejscowości Bożnów**, została sporządzona zgodnie z obowiązującymi przepisami oraz zasadami wiedzy technicznej.

Opracował:

.....

Nowa Kopernia, styczeń 2023r

**Zarząd Powiatu**  
w Żaganiu  
ul. Dworcowa 39  
68-100 ŻAGAŃ

Żagań, dn. 14.12.2022 r.

**DECYZJA** Nr TD.6853.1.28.2022.EJ

Na podstawie art. 22 oraz art. 25 ustawy z dnia 21 marca 1985 r. o drogach publicznych (Dz. U. z 2022 r. poz. 1693 ze zm.), Rozporządzenia Ministra Transportu i Gospodarki Morskiej z dnia 2.03.1999 r. w sprawie warunków technicznych, jakim powinny odpowiadać drogi publiczne i ich usytuowanie (Dz. U. z 2016 r. poz. 124 ze zm.), art. 104 ustawy z dnia 14.06.1960 r. Kodeks Postępowania Administracyjnego (Dz. U. z 2022 r. poz. 2000 ze zm.) oraz Uchwały nr 177/2016 r. Zarządu Powiatu Żagańskiego z dnia 30 września 2016 r. w sprawie upoważnienia Kierownika Referatu Transportu i Dróg Starostwa Powiatowego w Żaganiu do wydawania decyzji w sprawach wynikających z ustawy o drogach publicznych po rozpatrzeniu wniosku z dnia 9 grudnia 2022 r. w sprawie:

**uzgodnienia przebudowy zjazdów z drogi powiatowej nr 1066F w m. Bożnów, dz. drogi nr ewid. 754 na drogę wewnętrzną działka drogi nr ewid. 762 oraz na drogę wewnętrzną działka drogi nr ewid. 751**

**ZEZWALAM**

**Gminie Żagań**  
**ul. Armii Krajowej 9**  
**68-100 Żagań**

na przebudowę w/w zjazdów na niżej podanych warunkach:

Warunki przebudowy zjazdów:

1. Włączenia dróg wewnętrznych (dz. dr. 762 i 751) do drogi powiatowej nr 1066F w m. Bożnów, należy wykonać zgodnie z załączonymi planami sytuacyjnymi stanowiącymi integralną część niniejszej decyzji z uwzględnieniem warunków zawartych w Rozporządzeniu Ministra Infrastruktury z dnia 24 czerwca 2022 r. w sprawie przepisów techniczno-budowlanych dotyczących dróg publicznych (Dz.U. z 2022 r., poz. 1518 z późn. zm.).
2. Nawierzchnię zjazdów wykonać z betonu asfaltowego na podbudowie z kruszywa łamanego stabilizowanego mechanicznie 0/31,5 i 0/63 mm. Połączenie zjazdu oraz drogi powiatowej nr 1066F należy wykonać na styk bez ingerencji w nawierzchnię jezdni drogi powiatowej.
3. Elementy zjazdów nie mogą stanowić zagrożenia dla bezpieczeństwa ruchu drogowego na drodze powiatowej (np. wystawać ponad teren) jak i utrudniać prowadzenia prac związanych z odśnieżaniem i utrzymaniem zieleni przydrożnej.
4. Przy wykonywaniu przebudowy zjazdów należy zachować ciągłość istniejącego odwodnienia liniowego drogi powiatowej.
5. Pochylenie podłużne nawierzchni włączenia do drogi powiatowej nie może powodować spływania wód opadowych na jezdnię drogi powiatowej.
6. Koszty budowy lub modernizacji urządzeń, nawierzchni w pasie drogowym związanych z realizacją zadania ponosi inwestor, na którym spoczywa również obowiązek wykonania wszelkich prac.

## UZASADNIENIE

Z wnioskiem o uzgodnienie warunków przebudowy zjazdów z drogi powiatowej nr 1066F w m. Bożnów dz. drogi nr ewid. 754 z drogą wewnętrzną dz. drogi nr ewid. 762 i dz. drogi nr 751 w imieniu inwestora, tj. Wójta Gminy Żagań na podstawie udzielonego pełnomocnictwa nr OSO.077.42.2022 z dnia 15 listopada 2022 r. wystąpił P. Daniel Sadowski reprezentujący firmę SKALA Biuro Projektów i Nadzorów Nowa Kopernia 1A, 67-300 Szprotawa.

Zarządca drogi, po przeanalizowaniu dostarczonych dokumentów a także znajomości terenu uznał, że przebudowa zjazdów z w/w drogi powiatowej w drogi wewnętrzne nie powinna wpłynąć negatywnie na funkcjonowanie układu drogowego pod warunkiem zachowania przez wnioskującą stronę warunków wymienionych w niniejszej decyzji.

## POUCZENIE

1. Niniejsza decyzja wywołuje skutki prawne pod warunkiem uzyskania decyzji o **pozwoleniu na budowę** lub, gdy przepisy Prawa Budowlanego przewidują zgłoszenie właściwemu organowi Nadzoru Budowlanego.
2. Od niniejszej decyzji służy stronie odwołanie do Samorządowego Kolegium Odwoławczego w Zielonej Górze za pośrednictwem Zarządu Powiatu Żagańskiego w terminie 14 dni od jej doręczenia.
3. **Uzgodnienie niniejsze jest jednocześnie dokumentem potwierdzającym uprawnienia inwestora do dysponowania częścią pasa drogowego drogi powiatowej nr 1066F, działka drogi nr ewid. 754 w zakresie i celu określonym w w/w decyzji**
4. Przed przystąpieniem do przebudowy skrzyżowania w terenie należy:
  - a. sporządzić i zatwierdzić w Starostwie Powiatowym w Żaganiu czasową organizację ruchu na czas przebudowy skrzyżowania
  - b. uzyskać decyzję zarządcy drogi zezwalającą na zajęcie pasa drogowego w drodze umowy zawartej na podstawie art. 22 ustawy z dnia 21 marca 1985 r. o drogach publicznych
5. Zezwolenie niniejsze wygasa, jeżeli w ciągu 3 lat od daty wydania zezwolenia inwestor nie przystąpi do przebudowy skrzyżowania.



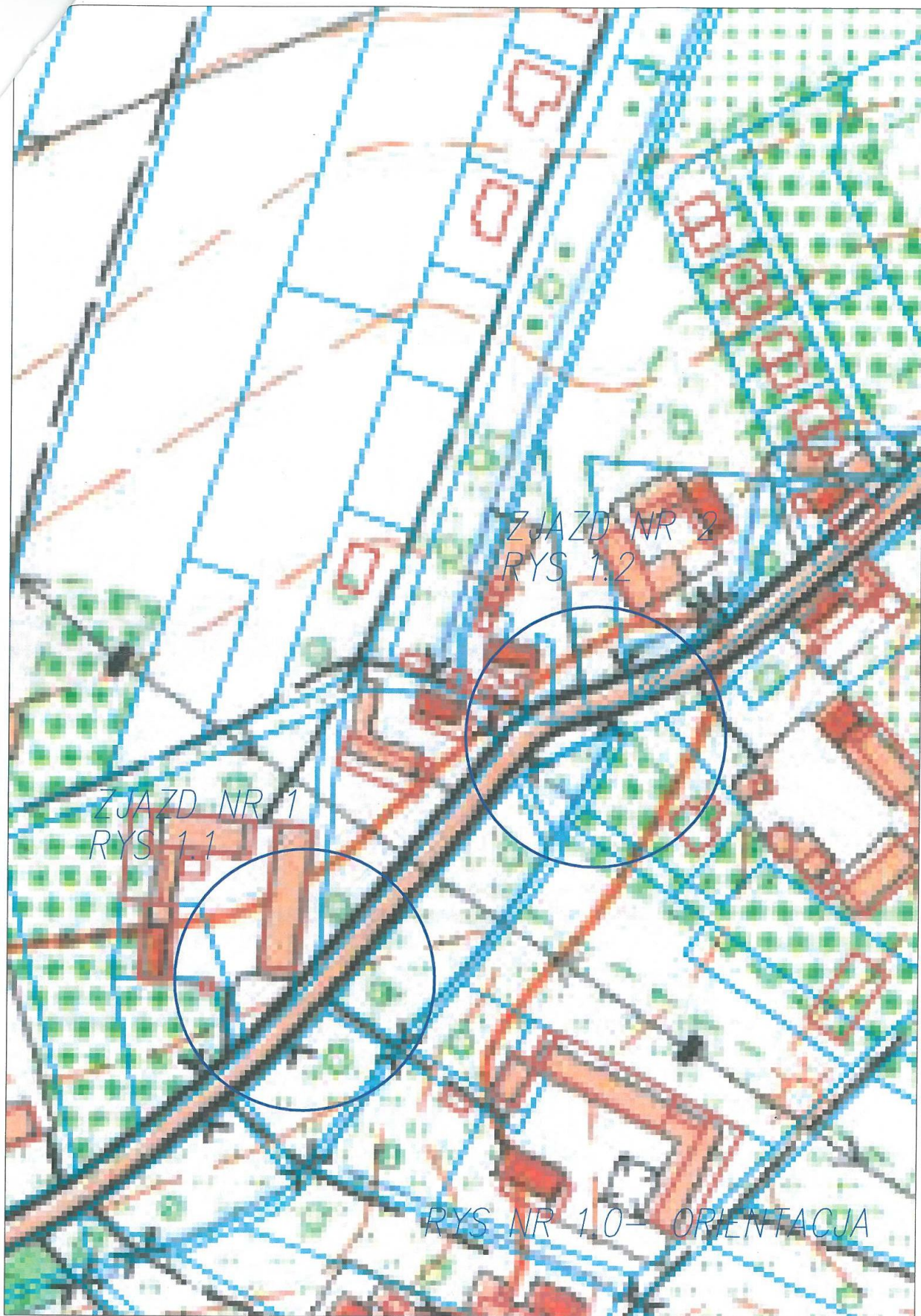
Z up. ZARZĄDU POWIATU  
Piotr Kościński  
Kierownik Referatu  
Transportu i Drog

Otrzymują:

1. adresat
  2. a/a
- EJ/EJ

Zezwolenie zwolnione z opłaty skarbowej  
na podstawie art. 7 pkt.3 ustawy  
o opłacie skarbowej.  
-inwestycja j.s.t.  
(Dz. U. z 2022 r. poz. 2142)

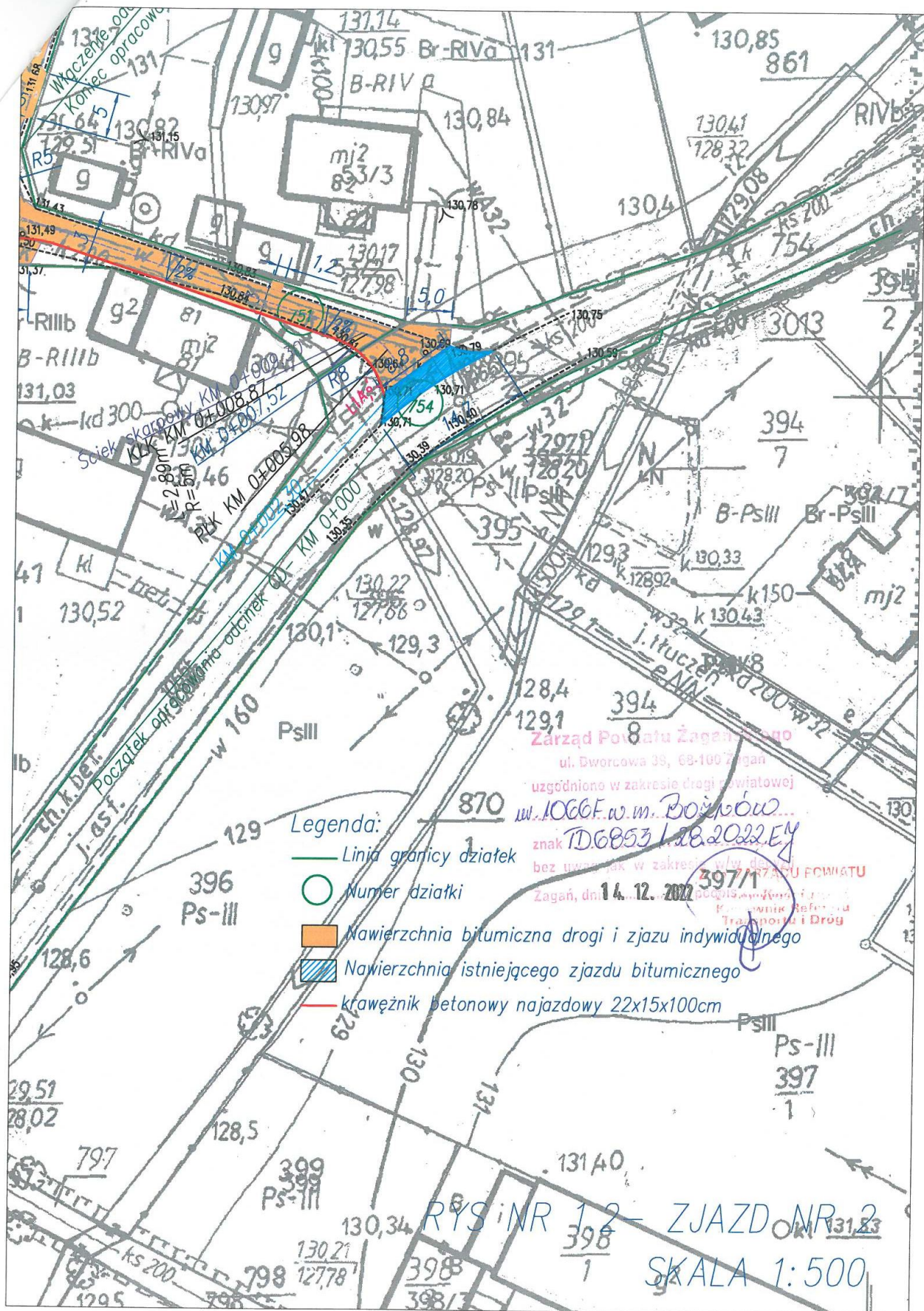












## Oświadczenie inwestora dotyczące kanałów technologicznych

Wójt Gminy Żagań  
ul. Armii Krajowej 9  
68-100 ŻAGAŃ

Żagań dnia 04.07.2023r.

### Oświadczenie inwestora.

W związku z planowaną inwestycją pn.: Przebudowa drogi gminnej nr 007433F w miejscowości Bożnów, w nawiązaniu do art. 39 ustęp 6 punkt ba1) Ustawy z dnia 21 marca 1985 r. o drogach publicznych ( Dz.U. 2023 poz. 645) oraz do § 8. Rozporządzenia Ministra Cyfryzacji z dnia 26 maja 2023 r. w sprawie warunków technicznych, jakim powinny odpowiadać kanały technologiczne i ich usytuowanie (Dz.U. 2023 poz. 1039) oświadczam, że w istniejących granicach pasa drogowego drogi gminnej nr 007433F w miejscowości Bożnów, brak jest miejsca na zlokalizowanie kanału technologicznego zgodnie z przepisami techniczno-budowlanymi dotyczącymi dróg publicznych tj. § 95 Rozporządzenia Ministra Infrastruktury z dnia 24 czerwca 2022 r. w sprawie przepisów techniczno-budowlanych dotyczących dróg publicznych (Dz.U. 2022 poz. 1518).

  
WÓJT  
Wiesław Ochrymczuk

**U S T A W A z dnia 21 marca 1985 r. o drogach publicznych ( Dz.U. 2023 poz. 645)**

art. 39 pkt. 6

Zarządca drogi jest obowiązany zlokalizować kanał technologiczny w pasie drogowym w trakcie budowy lub przebudowy dróg publicznych ustęp

ba) Obowiązek, o którym mowa w ust. 6, nie dotyczy przebudowy drogi, jeżeli:

1) w istniejących granicach pasa drogowego brak jest miejsca na zlokalizowanie kanału technologicznego zgodnie z przepisami techniczno-budowlanymi, o których mowa w art. 7 ustawy z dnia 7 lipca 1994 r. –Prawo budowlane, o ile zostało to potwierdzone oświadczeniem inwestora dołączonym do dokumentacji organowi administracji architektoniczno-budowlanej

**Rozporządzenia Ministra Cyfryzacji z dnia 26 maja 2023 r. w sprawie warunków technicznych, jakim powinny odpowiadać kanały technologiczne i ich usytuowanie (Dz.U. 2023 poz. 1039)**

§ 8. Kanały technologiczne projektuje się, buduje i przebudowuje z uwzględnieniem warunków określonych w przepisach techniczno-budowlanych dotyczących dróg publicznych.

**Rozporządzenia Ministra Infrastruktury z dnia 24 czerwca 2022 r. w sprawie przepisów techniczno-budowlanych dotyczących dróg publicznych (Dz.U. 2022 poz. 1518) .**

§ 95. Kanały technologiczne projektuje się poza jezdnią, częścią pobocza o nawierzchni twardej i opaską wewnętrzną, na głębokości uniemożliwiającej naruszenie części i urządzeń drogi, drogowych budowli ziemnych oraz drogowych obiektów inżynierskich lub zmniejszenie ich stateczności

## II. CZĘŚĆ RYSUNKOWA

1. ORIENTACJA – RYS. NR 1.0
2. PLAN ZAGOSPODAROWANIA TERENU – RYS. NR 1.1
3. PRZEKROJE NORMALNE – RYS. NR 2.1
4. PRZEKROJE NORMALNE – RYS. NR 2.2
5. PROFIL PODŁUŻNY – RYS. NR 3.1
6. PROFIL PODŁUŻNY – RYS. NR 3.2