

**UCHWAŁA NR XXV/175/13
RADY GMINY ŻAGAŃ**

z dnia 29 stycznia 2013 r.

w sprawie zatwierdzenia „Planu odnowy miejscowości Trzebów”

Na podstawie art. 18 ust.2 pkt.6 ustawy z dnia 8 marca 1990 r. o samorządzie gminnym (tekst jednolity Dz. U.z 2001 r. Nr 142 poz. 1591 ze zm.) uchwala się, co następuje:

§ 1. Zatwierdza się „Plan odnowy miejscowości Trzebów” stanowiący załącznik nr 1 do niniejszej uchwały.

§ 2. Wykonanie uchwały powierza się Wójtowi Gminy Żagań.

§ 3. Uchwała wchodzi w życie z dniem podjęcia.

Przewodniczący Rady
Gminy Żagań

Bolesław Galent

Załącznik nr 1

Do uchwały NR XXV/175/13
Z dnia 29 stycznia 2013r.

PLAN ODNOWY MIEJSCOWOŚCI TRZEBÓW

Trzebów - wspólna pracą osiągniemy rozwój

Trzebów 2013R.

WSTĘP

Wieś Trzebów jest położona w województwie lubuskim, powiecie żagańskim, gminie Żagań. Zamieszkuje w niej 310 osób.

Uwarunkowania Planu Odnowy Miejscowości polegają na tym, że ma on zdecentralizowany, lokalny charakter, obejmuje ograniczony teren jednej miejscowości i przygotowywany jest (przy udziale przedstawicieli gminy) z inicjatywy i przez mieszkańców miejscowości.

Specyfika planu polega na tym, że jest on ukierunkowany na zagadnienia cywilizacyjno-kulturowe, koncentruje się na prostych, lokalnych przedsięwzięciach, które prowadzić mają do poprawy standardu i jakości życia mieszkańców. Ma mniej pro-gospodarczy, a bardziej pro-społeczny i pro-kulturowy charakter. I dzięki temu może stanowić doskonałe uzupełnienie strategii rozwoju całej gminy, która zazwyczaj koncentruje się na zagadnieniach infrastrukturalnych i gospodarczych.

Celem planu jest podtrzymanie lub odtworzenie atrakcyjności wsi jako miejsca zamieszkania i zaplanowanie oraz przeprowadzenie tego w sposób dostępny, oczekiwany i popierany oraz wykonalny dla lokalnej społeczności. Jest to szczególnie ważne w dzisiejszej sytuacji, gdy miasta oferują konkurencyjną alternatywę zamieszkania, a rolnictwo traci swą atrakcyjność jako źródło utrzymania, co prowadzi m.in. do migracji młodych ludzi, szczególnie tych lepiej wykształconych ze wsi do miasta.

Idea odnowy wsi wyrasta z przekonania, że odnowiona, doinwestowana i ożywiona kulturowo wieś odzyska swoją atrakcyjność jako miejsce zamieszkania, zapewni swoim mieszkańcom godziwy standard i jakość życia oraz zdoła zatrzymać młodzież na miejscu. Nie jako „mini-miasto”, wysoko zurbanizowana i konkurująca z ośrodkami miejskimi bogactwem oferty, ale właśnie jako „nowa wieś”, nowoczesna, lecz ceniąca i zachowująca swój wiejski charakter i kulturową specyfikę.

Plan Odnowy ma więc charakter „planu małych kroków”, ale w kierunku wielkich celów. Małych kroków, które podejmowane przez mieszkańców przy finansowym i organizacyjnym wsparciu gminy doprowadzić mają do trwałej poprawy miejscowych warunków życia.

Odnowy:

Korzvści wwnikaiace z posiadania Planu

1. Plan umożliwia efektywne gospodarowanie zasobami takimi, jak środowisko, ludzie, infrastruktura i środki finansowe.
2. zapisanie tego procesu w formie dokumentu umożliwia stałą ocenę postępów i korygowanie błędów przez wszystkich członków społeczności lokalnej.
3. dokument umożliwia zaangażowanie władz lokalnych oraz mieszkańców w planowanie swojej przyszłości. Uwzględnienie różnych opinii, pomysłów i koncepcji często wymaga consensusu. Osiągnięty na drodze otwartej dyskusji pozwala na wypracowanie strategii, z którą będzie identyfikowała się społeczność lokalna.
4. tworzenie Planu Odnowy sprzyja realistycznej ocenie mocnych i słabych stron miejscowości a przez to przyjrzenie się możliwościom oraz potencjalnym problemom, które mogą się pojawić w przyszłości. W ten sposób można uniknąć wielu trudności.

Podstawą tworzenia Planu Odnowy jest zdanie sobie sprawy z lokalnych zasobów i potencjałów, zmobilizowanie ich, zainwestowanie w rozwój i stworzenie systemu działań partnerskich tak, aby uzyskać efekt żywiolowego przyrastania inicjatyw i kumulowania się ich skutków.

Projekt wprowadzonych do Planu zadań powstał w oparciu o wytyczne środowiska lokalnego i konsultacji społecznych.

WIZJA WSI TRZEBÓW



Trzebów – wspólna pracą osiągniemy rozwój

INFORMACJA O WSI TRZEBÓW



Usytuowanie wsi Trzebów na mapie

GLÓWNE ZADANIA RADY SOŁECKIEJ I LOKALNEJ GRUPY ODNOWY WSI

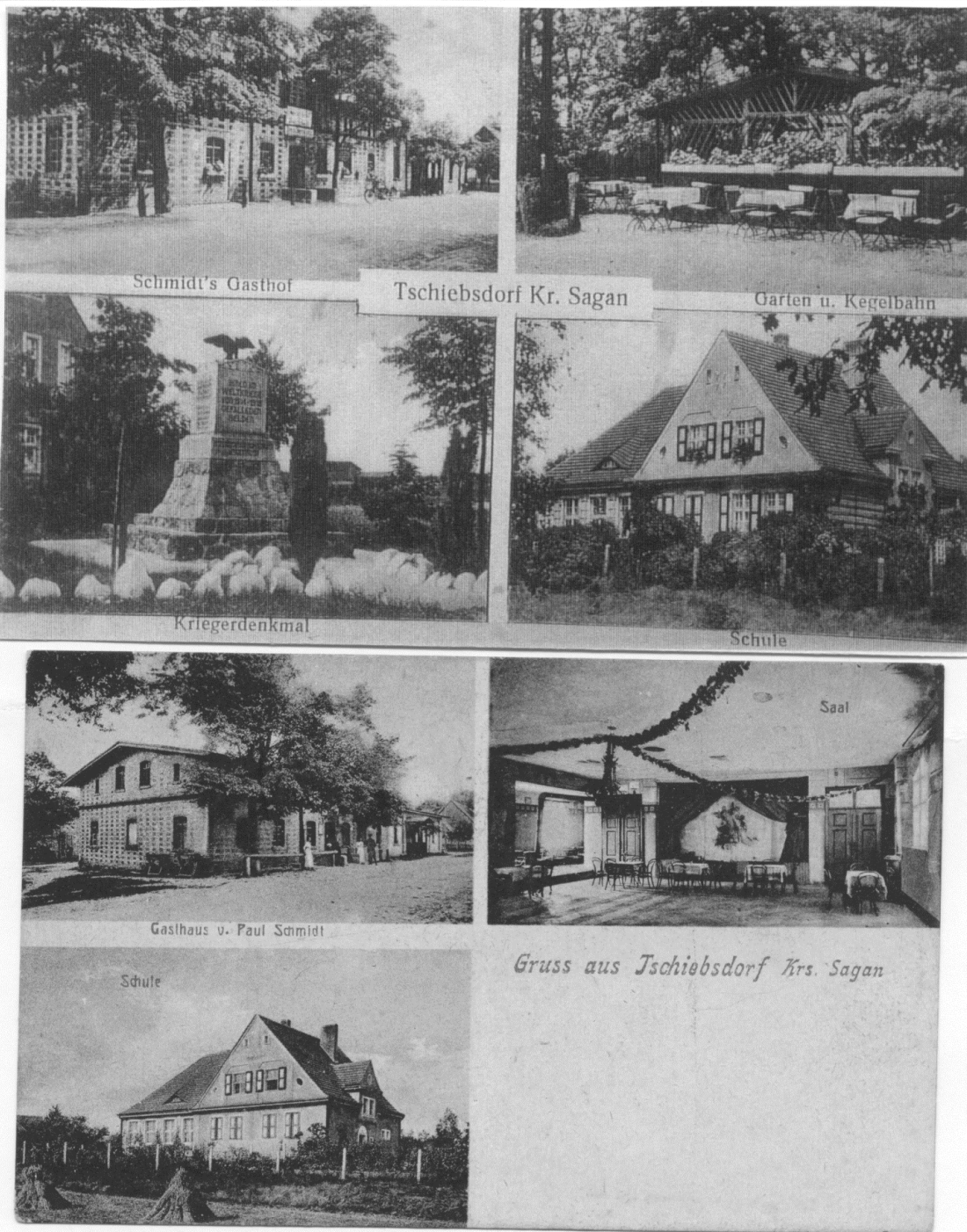
- organizacja imprez okolicznościowych

- *organizacja spotkań mających na celu rozwiązywanie problemów społecznych mieszkańców związanych z warunkami ich życia i pracy*
 - *integracja społeczności lokalnej*
 - *wzbogacenie życia kulturalnego na wsi*
 - *podniesienie atrakcyjności wsi*
 - *kultywowanie tradycji*

CHARAKTERYSTYKA MIEJSCOWOŚCI TRZEBÓW W KTÓREJ BĘDZIE REALIZOWAN OPERACJA

Historia

Wieś nad Kwisą, o układzie amorficznym, zapewne pierwotnym. W zapisanej w dokumentach z 1445 roku nazwie „Tschebensdorf” tkwi polski rdzeń. Trzebów należał do Knobelsdorffów, a od 1546 roku do miasta Żagania, żeby w 1651 roku przejść do klucza dóbr kamery książęcej. Wartości kulturowe wsi minimalne.



Trzebów na dawnych kartkach pocztowych



Rzeka Kwisa na wysokości wsi Trzebów

Rozplanowanie

Wieś bez określonego planu położona jest przy drodze Żagań-Świętoszów, która dzieli wieś na dwie części. Starszą położoną w dole, na terenie falistym i nową część XX wieczną położoną na płaskim terenie. W pobliżu biegnie linia kolejowa Żagań-Jelenia Góra.

Zabudowa

Zabudowa zagrodowa rozproszona pochodzi w większości z 3-4 ćwierci XIX wieku. Na obrzeżach wsi pojawiają się budynki z 1 ćwierci XX wieku, a przy szosie wznosi się wiele obiektów współczesnych. Zagrody składają się z 2-4 budynków usytuowanych na planie podkowy lub litery „L”, w większości w układzie kalenicowym. Wcześniejsze budynki na rzutach prostokąta, zamknięte dachami dwuspadowymi krytymi ceramiczną dachówką karpiówką, a w nich powieki. Elewacje tynkowane, wieloosiowe o niezbyt bogatym detalu architektonicznym ograniczającym się do gzymsów taśmowych czy profilowanych, opasek okiennych taśmowych lub profilowanych. Pojedyncze budynki w narożnikach posiadają bonie. Budynki z początków XX wieku o wyższych dachach dwuspadowych, krótszych, tynkowanych elewacjach. Pojedyncze budynki wzbogacone pozornymi ryzalitami zakończone szczytami. Przy szosie położonej wyżej od starszej części wsi wprowadzono współczesną, w chaotycznym układzie, zabudowę pawilonową i wielorodzinną tzw. bloki. Budynki gospodarcze niezbyt duże, na planie prostokąta, zamknięte dwuspadowymi dachami krytymi ceramiczną dachówką karpiówką. Elewacje w większości tynkowane, pozbawione w większości detalu architektonicznego. Szczyty niekiedy deskowane. Pojedyncze elewacje budynków w pasy wykonane z szlaki hutniczej.

Około 1920 roku zbudowano dworzec kolejowy. Funkcje wsi z początkiem XX wieku rozszerzają się. Około 1930 roku pojawia się szkoła o przysadzistej bryle zamkniętej dwuspadowym dachem. Elewacje tynkowane, wieloosiowe o prostokątnych oknach i wielodzielnej stolarce.

Zieleń

Cmentarz położony jest na południowy-zachód od wsi, przy drodze gruntowej, za skrzyżowaniem jej z torami kolejowymi, w lesie. W XIX wieku został on założony przez ewangelików na planie zbliżonym do kwadratu, który podkreśla szpaler żywotników.

Na terenie cmentarza rosną lipy, tuje dęby, brzozy, sosny. Zachowały się też liczne fragmenty z wolnostojących nagrobków.

Stan zachowania

Zagrodowy charakter wsi zachował się jedynie w starszej części wsi przy zachowaniu planu amorficznego. Układ amorficzny kontynuowany jest także w części nowej. Zabudowa w starszej części zachowała się w średnim stanie technicznym.

Nie wiele budynków uległo przebudowie. W części XX-wiecznej dominuje współczesna zabudowa.

Zieleń cmentarna zachowała się w dobrym stanie. Zachował się także czytelny jego układ. Na podstawie zachowanych licznie fragmentów trudno określić z jakiego okresu one pochodzą.

**OPIS I CHARAKTERYSTYKA OBSZARÓW O SZCZAGÓLNYM ZNACZENIU DLA
ZASPOKOJENIA POTRZEB MIESZKAŃCÓW, SPRZYJAJĄCYCH NAWIĄZYWANIU
KONTAKTÓW SPOŁECZNYCH ZE WZGLĘDY NA ICH POŁOŻENIE ORAZ CECHY
FUNKCJONALNO - PRZESTRZENNE**

Świetlica wiejska

Obecnie we wsi Trzebów nie ma świetlicy wiejskiej. Jest przygotowany projekt remontu pomieszczeń gminnych na cele świetlicy. W jej otoczeniu planuje się budowę placu zabaw.

Szkoła

We wsi Trzebów znajduje się szkoła. Od 2012r. działa ona w ramach Stowarzyszenia. Uczęszczają do niej dzieci z terenu wsi Trzebów oraz Rudawica.

Boisko sportowe – działalność klubu sportowego

W Rudawicy działa Ludowy Zespół Sportowy KWISA TRZEBÓW, prezesem jego jest Pan Jan Broniszewski. Od lat krzewi on sport wśród mieszkańców. W Rudawicy znajduje się jedynie boisko sportowe.

W 2012r. zostało wybudowane zaplecze sportowe do boiska w miejscowości Rudawica



Rok 1974 ; drużyna zgłoszona do regularnych rozgrywek w kl.C



Rok 1981 mecz "Kwisa" Trzebów vs. Wymiarki



Rok 1994; zdobycie Pucharu Wójta przez "Kwisę" Trzebów – drużyna pucharowa



Rok 1994; zdobycie Pucharu Wójta przez "Kwisę" Trzebów



Lata 90te ; na boisku w Rudawicy



Rok 2004 ; mecz z Pożarowem w Rudawscy



*Rok 2008; rozgrzewka i ostatnie instrukcje prezesa klubu,
Jana Broniszewskiego -mecz z Wichowem*

INWENTARYZACJA ZASOBÓW SŁUŻĄCYCH ODNOWIE MIEJSCOWOŚCI

DIAGNOZA AKTUALNEJ SYTUACJI SOŁECTWA TRZEBÓW

Jaki jest obszar działania sołectwa?

- Teren działania sołectwa obejmuje miejscowości Trzebów

Co ją wyróżnia?

- dogodne położenie, wieś usytuowana wzdłuż drogi powiatowej
- liczba mieszkańców – 310 osób
- walory przyrodnicze i krajobrazowe - kompleks leśny, park, miejsca występowania gatunków roślinnych i zwierzęcych,
- przez wieś Trzbów przepływa rzeka Kwisa
- występuje starodrzew m.in. w formie dębów, lip i kasztanów.

Kim są mieszkańcy?

- rolnicy
- pracownicy zakładów pracy na terenie miejscowości oraz gminy i poza nią,
- emeryci, renciści,
- bezrobotni,
- dzieci, uczniowie
- kilka osób zajmuje się usługami i handlem



Co daje utrzymanie?

- praca zarobkowa na terenie miejscowości, na terenie gminy i poza terenem gminy,
- świadczenia socjalne typu: renty, emerytury, zasiłki dla bezrobotnych,
- praca we własnym indywidualnym gospodarstwie rolnym,
- praca na własny rachunek w usługach lub handlu.



Jak zorganizowani są mieszkańcy?

- młodzież szkolna w ramach zajęć szkolnych i pozalekcyjnych,
- kobiety w ramach Koła Gospodyń Wiejskich,
- mężczyźni w ramach Ochotniczej Straży Pożarnej
- mieszkańcy w ramach stowarzyszenia sportowego Kwisa Trzebów



W jaki sposób rozwiązują problemy?

- rozwiązywania problemów we własnym zakresie,

- organizowanie zebrań wiejskich



Jak wygląda wieś?

- duże zadrzewienie, występuje starodrzew np. dęby, lipy,
- występuje zabudowa zwarta (często przylegająca do drogi).

Jakie obyczaje i tradycje są przez nas pielęgnowane?

- kultywowanie tradycji religijnych ,
- indywidualne formy pielęgnacji różnorodnych tradycji i zwyczajów.

Jak wyglądają mieszkania i obejścia?

- występuje zróżnicowanie starej i nowej zabudowy,
- występuje zróżnicowanie o dbałość, estetykę oraz ład i porządek na posesjach, można zauważyć jednak bardzo duży postęp w tym zakresie
- dużo gospodarstw ma wzorowo zagospodarowane swoje obejścia.

Jaki jest stan otoczenia i środowiska?

- wieś posiada wodociąg,
- prowadzona jest selektywna zbiórka odpadów.

Co proponujemy dzieciom i młodzieży?

- młodzież klas szkoły podstawowych i gimnazjalnych posiada możliwości zagospodarowania wolnego czasu w salach szkoły
- młodzież może zdobywać umiejętności sportowe w ramach Klubu Sportowego

Jaka jest infrastruktura społeczna?

- świetlica wiejska – która wymaga gruntownego przystosowania
- szkoła podstawowa – działająca jako stowarzyszenie

Jaki jest kapitał społeczny i ludzki?

- Rada Sołecka
- Koło Gospodyń Wiejskich
- Klub Sportowy Kwisa Trzebów
- Ochotnicza Straż Pożarna

ANAIZA ZASOBÓW SOLECTWA TRZEBÓW

ŚRODOWISKO PRZYRODNICZE

Walory przyrodnicze

- kompleks leśny, park
- wieś na prawym brzegu Kwisy

Walory zagospodarowania przestrzennego

- zachowany układ drożny wsi,
- zróżnicowany krajobraz rolniczy z dużym udziałem roślinności naturalnej.

OBIEKTY I TERENY

Działki pod zabudowę mieszkaniową, zakłady usługowe

- w obrębie wsi Trzebów znajdują się fragmenty obszaru, wskazane w „STUDIUM WARUNKOWAŃ I KIERUNKÓW ZAGOSPODAROWANIA PRZESTRZENNEGO GMINY ŻAGAŃ” do adaptacji na potrzeby rozwojowe wsi .

SĄSIECTWO

Korzystne, atrakcyjne sąsiedztwo i duże miasto, atrakcja turystyczna

- dobre położenie geograficzne w sąsiedztwie aktywnych społecznie i gospodarczo miejscowości: Żagań, Szprotawa, Małomice, Świętoszów oraz sąsiednich gmin: Małomice, Brzeźnica, Żary, Świętoszów.

- najbliższe zabytki:

Żagań

- Zespół Poaugustjański wraz z kościołem WNMP z XIV wieku
- Pałac jeden z najcenniejszych zabytków architektury barokowej w Polsce jego budowę rozpoczęto około 1630 roku,
- Kościół Nawiedzenia NMP zbudowany w 1484 roku,
- Kaplica Świętego Grobu zbudowana w 1598 roku ,
- Kościół św. Piotra i Pawła oraz dawne kolegium jezuickie zbudowany w XIII wieku, - Kościół Świętego Krzyża w Żaganiu wzniesiony w 1849 roku,
- wieża dawnego kościoła ewangelickiego dostawiono w 1843-1847 roku

Świętoszów

Część Borów Dolnośląskich na południe od Szprotawy, pomiędzy dolinami Bobru i Kwisy od 1898 r. przeznaczono na poligon wojskowy. W Świętoszowie zbudowano koszary. Dla potrzeb obsługi i rodzin żołnierzy zbudowano budynki mieszkalne. Po 1945 r. bazę poligonową zajęła radziecka dywizja pancerna. Garnizon razem z poligonem stanowił terytorium Związku Radzieckiego. Polacy nie mieli prawa wstępu w rejon Świętoszowa, którego nie wykazywano ani na mapach, ani w urzędowych spisach miejscowości. W tajnej bazie stało w pełnej gotowości kilkaset czołgów, a w rozbudowanym miasteczku żyło na co dzień ok. 12 tys. Rosjan. Działały sklepy, szkoły i przedszkola, kina, hale sportowe, piekarnie, hotele itp. W okresie I i II wojny światowej w Świętoszowie funkcjonowały obozy jenieckie. Pamiątką po nich jest rosyjski pomnik z 1916 r. na cmentarzu. W tym miejscu chowano także zmarłych żołnierzy radzieckich w powojennym okresie działania bazy. Za mostem na Kwisie, przy drodze do Luboszowa, stoi pomnik przypominający o losie tysięcy jeńców, którzy zginęli w tutejszym obozie w czasie II wojny światowej.

Świętoszów "wrócił" do Polski 47 lat po zakończeniu wojny. W lipcu 1992 r. ostatni Rosjanie opuścili garnizon. Jego nowym użytkownikiem została 10 Brygada

Kawalerii Panczernej. Jak we wszystkich obiektach, które zajmowali w Polsce radzieccy, a potem rosyjscy żołnierze, także w Świętoszowie należało przeprowadzić poważne remonty. Budynki wzniesione w latach 1945-1992 przez jedną z dwóch największych armii naszej planety cechuje szpetna architektura i zły stan techniczny. Znacznie lepiej wyglądają starsze od nich budowle ponemieckie. Duża sala kinowa, w której zorganizowano zapewne niejedną akademię z okazji rocznicy rewolucji październikowej, dzisiaj służy jako kościół świętoszowskiej parafii wojskowej.

Spoleczeństwo



Mieszkańcy Trzebowa wg struktury wiekowej - 310 mieszkańców – 148 kobiet i 162 mężczyzn. W wieku produkcyjnym jest 217 mieszkańców (99 kobiet i 118 mężczyzn), w poprodukcyjnym jest 26 mieszkańców (21 kobiet i 5 mężczyzn) zaś dzieci i młodzieży w wieku przedprodukcyjnym jest 67 (28 dziewcząt i 39 chłopów). Corocznie regularnie przybywa mieszkańców.

OCENA MOCNYCH I SŁABYCH STRON MIEJSCOWOŚCI TRZEBÓW

ANALIZA SWOT

SILNE STRONY - ATUTY ROZWOJU SOŁECTWA TRZEBÓW



Mocne strony

- *bliskość miast*
- *pracowitość, uczciwość mieszkańców*
- *tradycja wspólnej pracy na korzyść lokalnej społeczności*
- *zamiłowanie do porządku iładu*

- *religijność*
- *dobre wychowanie młodzieży*
- *patriotyzm regionalny*
- *aktywna rada sołecka*
- *aktywna grupa odnowy wsi*
- *aktywna młodzież*



Słabe strony

- *estetyka niektórych budynków*
- *nie przystosowany budynek świetlicy wiejskiej*
- *wysokie bezrobocie*
- *patologie społeczne*
- *niski poziom wykształcenia*
- *bieda*
- *brak czasu dla dzieci*
- *brak zajęć pozalekcyjnych w okresie wolnym od nauki*
- *brak miejsca do spotkań kulturalnych*
- *brak kanalizacji*
- *brak placu zabaw*



Szanse

- *korzystne położenie geograficzne*
- *rozwój rolnictwa, rzemiosła i przedsiębiorczości (możliwość uzyskania wsparcia z funduszy europejskich)*
- *tworzenie bazy agroturystycznej,*
- *rozwój internetu*
- *wzrost zainteresowania nauką i kulturą wśród młodzieży dzieci*



Zagrożenia

- *duże bezrobocie*
- *uzależnienie od narkotyków i alkoholu*
- *narastające problemy socjalne (niewystarczający zakres pomocy społecznej)*

- *bieda*



Wnioski

Z analizy wynika, że w miejscowości naszej standard życia jest dość niski, ale wpływ otoczenia jest pozytywny, daje duże szansę na jego poprawę.

Dobre położenie wsi, aktywność mieszkańców i wzrost zainteresowania nauką wśród młodzieży stanowi szansę na rozwój przedsiębiorczości a tym samym wzrost zamożności społeczeństwa, czego konsekwencją będzie spadek bezrobocia. Wykorzystanie naturalnych atutów wsi wpływa na rozwój życia kulturalnego i społecznego na terenie naszej miejscowości. Walka z przestępczością i marginalizacją to obszary pracy dla lokalnych liderów i aktywu społecznego wsi poprzez organizację życia społecznego, kulturalnego, profilaktyki uzależnień.

WIZJA ROZWOJU SOŁECTWA

Wizja wsi powstała w wyniku dyskusji mieszkańców, odwołuje się do przyszłości.

Wizję Odnowy Wsi Trzebów sformułowano następująco:

Trzebów - wspólna pracą osiągniemy rozwój

<i>Co ma ją wyróżniać?</i>	<i>Estetyka i nieskażone czyste środowisko naturalne</i>
Jakie ma pełnić funkcje?	usługowe, mieszkaniowe, kulturalne
Kim maja być mieszkańcy?	aktywni, zaangażowani, w pełni identyfikujący się z wsią, dbający o wieś
Co ma dać utrzymanie	rolnictwo, usługi, małe i średnie przedsiębiorstwa
W jaki sposób ma być zorganizowana wieś i mieszkańcy?	Rada Sołecka, grupy nieformalne
W jaki sposób mają być rozwiązywane	Dyskusje, zebrania wiejskie

PLAN ODNOWY MIEJSCOWOŚCI TRZEBÓW

problemy?	
Jak ma wyglądać nasza wieś?	estetyka, dużo zieleni
Jakie obyczaje i tradycje mają być u nas pielęgnowane i rozwijane?	ludowe i sportowe
Jak mają wyglądać mieszkania i obejścia?	estetycznie
Jaki ma być stan otoczenia i środowiska?	taki jak obecnie bądź nawet lepszy
Jakie ma być rolnictwo?	dochodowe i zmodernizowane
Co zaproponujemy mieszkańcom?	świetlicę wiejską wraz z placem zabaw dla rozwijania swoich zainteresowań, więcej wspólnych spotkań z zabawą

Tabela 1. Wizja stanu docelowego – jak ma wyglądać nasza wieś za 10 lat?

**ROGRAM KROTKOTERMINOWY ODNOWY WSI TRZEBÓW NA OKRES
20013-2014**

PLAN ODNOWY MIEJSCOWOŚCI TRZEBÓW

Kluczowy problem	Odpowiedź	Propozycja projektu	Czy nas stać na realizację (TAK/NIE)		Punktacja	Hierarchia
			Organizacyjne	Finansowe		
Co nas najbardziej zintegruje?	Wspólne imprezy pokoleniowe	<ul style="list-style-type: none"> - Dzień Babci i Dziadka - Choinka - Dzień Mamy - Dzień Dziecka - Dożynki - Wieczór kolęd - Dzień Seniora - Sylwester 	TAK	NIE	3,2,3,3,3,3,2,2,	III
Na czym nam najbardziej zależy?	<ul style="list-style-type: none"> -Integracji mieszkańców - podniesienie estetyki wsi - rozwoju wsi 	<ul style="list-style-type: none"> - Wspólne porządkowanie wsi - Estetyczne zagospodarowanie i pielęgnowanie centrum wsi 	TAK	NIE	5,3,4,4,5,5,4,5	II

PLAN ODNOWY MIEJSCOWOŚCI TRZEBÓW

Co nam najbardziej przeszkadza?	Brak miejsca spotkań Brak placu zabaw	- remont świetlicy wiejskiej - budowa placu zabaw	NIE	NIE		I
Co najbardziej zmienia nasze życie?	Wspólne działanie dla rozwoju wsi	- imprezy integracyjne - wspólna praca - wymiana doświadczeń	TAK	TAK		IV
Co nam przyjdzie najłatwiej?	Wspólna zabawa	Festyn Rodzinny Festyn Parafialny Dożynki	TAK	TAK		V
Projekt Który złożymy do PROW	Remont świetlicy wiejskiej Budowa placu zabaw					

Kierunki działań

Rozwój sołectwa Trzebów ma nastąpić dzięki wprowadzeniu i zrealizowaniu przedstawionych poniżej priorytetów, celów, projektów oraz zadań.

Priorytet I - "Poprawa infrastruktury"



Cel 1: Modernizacja i rozwój infrastruktury

- Remont świetlicy wiejskiej
- Upiększanie terenu

Cel 2: Budowa infrastruktury rekreacyjno – sportowej

- Modernizacja placu boiska
- Budowa placu zabaw
- Zadrzewienie i upiększenie krzewami terenu wokół boiska

Priorytet II – "Poprawa warunków

kulturalnych mieszkańców"



Cel 1: Tworzenie warunków do rozwoju kultury obszaru wiejskiego

- remont świetlicy wiejskiej
- organizacja spotkań teatralnych dla dzieci
- organizacja spotkań muzycznych dla mieszkańców

Cel 2: Integracja mieszkańców

- Podnoszenie poziomu edukacji mieszkańców z wykorzystaniem m.in. świetlicy
- Organizowanie imprez integrujących społeczność m.in:
 - Dzień babci i dziadka
 - Dzień mamy
 - Dzień dziecka
 - Dożynki
 - Dzień strażaka
 - Spotkanie opłatkowe
 - Sylwester
- Organizowanie dyskotek dla najmłodszych i przy okazji spotkań rodzinnych

Priorytet III – "Ochrona zasobów przyrodniczych i dziedzictwa kulturowego"



Cel 1: Ochrona i promocja dziedzictwa kulturowego

- Promocja lokalnych twórców ludowych

**Opis projektu i uzasadnienie projektu na tle stanu rzeczywistego
i koncepcji rozwojowej wsi**

CELE ODNOWY WSI TRZEBÓW

- Utrzymanie wartości kulturowych na obszarze wiejskim jakim jest Trzebów
 - Podniesienie standardu życia mieszkańców
 - Rozwój funkcji społecznych wsi
 - Aktywizacja i rozwój tożsamości społeczności wiejskiej

Koszty na remont świetlicy wiejskiej oraz budowę placu zabaw zostaną poniesione w związku z kształtowaniem obszaru o szczególnym znaczeniu dla zaspokojenia potrzeb mieszkańców, sprzyjających nawiązywaniu kontaktów społecznych, ze względu na ich położenie funkcjonalno – przestrzenne. Świetlica wiejska jest umiejscowiona w centrum wsi a plac zabaw będzie wybudowany w jej otoczeniu.

Remont świetlicy wiejskiej

Remont świetlicy wiejskiej obejmuje:

- wymianę zniszczonych posadzek;
- wymianę zniszczonych okien i drzwi;
- ocieplenie ścian zewnętrznych budynku;
- malowanie pomieszczeń;
- zamontowanie otworów drzwiowych;
- wymianę zniszczonych chodników betonowych przy budynku;
- roboty rozbiórkowe wewnętrzne.

Dane techniczne budynku:

- pow. zabudowy - 190,13m²
- pow. użytkowa objęta opracowaniem - 128,65m²
- kubatura - 741,50m³

Opis techniczny rozwiązań projektowych:

Roboty murowe:

Projektuje się wykonanie zamurowań cegłą pełną lub pustakami Porotherm następujących otworów:

- zmniejszenie otworu w ścianie zewnętrznej
- uzupełnienie ściany na wejściu do pom.
- uzupełnienie ścian zewnętrznych w otworach okiennych
- wykonanie nowego komina w pom. do podłączenia piecokuchni i wentylacji. Kmin z cegły pełnej kl. 250 na zaprawie cementowej.

Posadzki:

Istniejące posadzki są w bardzo złym stanie technicznym i wymagają całkowitej wymiany.

W pomieszczeniach z płytek lastrykowych i betonowe. Posadzki te należy skuć i wykonać nowe w sposób następujący:

- skuć posadzki i podkłady betonowe, oraz ewentualne ocieplenie z żuźla lub supremacy;
- ułożyć podsypkę piaskową gr. 5cm;
- ułożyć podkład betonowy gr. 8cm;
- wykonać izolację z 1x papy termozgrzewalnej;
- ułożyć ocieplenie gr. 5cm ze styropianu;
- ułożyć folie budowlaną polietylenową;
- ułożyć gładź cementową gr. 5cm zatartą na gładko (przy układaniu gładzi cementowej należy na całym obwodzie ścian wykonać dylatację szer. 5mm. W pom. nr 1 zdylatować posadzkę na pola o wym. 586x393cm.);
- ułożyć płytki gresowe 30x30cm;
- płytki ułożyć z 2 kolorów płytek tj. przy ścianach na obwodzie szerokości 1,50m kolor inny. Wewnętrzna część posadzki innym kolorem. Kolorystykę uzgodnić z użytkownikiem;
- cokolik z płytek gresowych wysokości 10cm.

Stolarka:

Całość stolarki okiennej i drzwiowej do wymiany za wyjątkiem 4szt. okien o wym. 108x216. Istniejąca pozostała stolarka okienna i drzwiowa jest w bardzo złym

stanie technicznym (pęknięcia ram, korozja biologiczna, braki farby itp.)

Nową stolarkę projektuje się następująco:

Okna:

- okna PCV z profilu pięciokomorowego, szklenie szkłem bezpiecznym $U=1,1W/m^2K$, kolor biały;
- parapety okienne z płyty MDF, w istniejących nowych oknach PCV szt. 4 wymienić istniejące parapety betonowe na parapety z płyty MDF;
- w oknach zamontować nawiewniki ciśnieniowe szt. 10.

Drzwi:

- drzwi zewnętrzne AL. Z profili ciepłych jako pełne w kolorze brązowym, zamontować samozamykacze, w drzwiach 100x200 zamontować mechanizm antypaniczny;
- drzwi wewnętrzne dwuskrzydłowe AL z profili zimnych, dół pełny, góra szklona szkłem bezpiecznym obustronnie;
- drzwi wewnętrzne płytowe w kolorze buk (np. Porta Minimax);
- w drzwiach do kuchni zamontować okienko podawcze 40x60;
- ościeżnice do drzwi stalowe FD-1;
- istniejące drzwi wewnętrzne i zewnętrzne w całości do wymiany.

Tynki i okładziny wewnętrzne – sufity:

Uzupełniane po zamurowaniach tynki wykonać jako cementowo-wapienne.

W sanitariatach i kuchni należy stare tynki ścian skuć w całości. Pod płytki wykonać tynk cementowo-wapienny kat. II do wysokości 2mb. Pozostałe tynki ścian wykonać jako cementowo-wapienne kat. III. W pom. nr 1, 2, 5 do wysokości H=2mb.

Wszystkie miejsca zagrzybione na tynku (ok. 40m²) należy ręcznie oczyścić i zabezpieczyć środkami grzybobójczymi.

Okładziny sufitów wykonać następująco:

- pom. nr 1 – sufit podwieszany dekoracyjny o module płyt 60x60. Płyty z prasowanej wełny mineralnej. Ocieplenie sufitu wełną mineralną gr. 10cm wraz z folia paroizolacyjną;

- pom. nr 2, 3, 4, 5, 7 – okładziny sufitów z płyty GK 12,5 na ruszcie systemowym. Ocieplenie sufitów z płyty lub maty z wełny mineralnej gr. 10cm;

- okładziny ościeży okiennych z płyty GK 12,5mm.

Malowanie:

Istniejące malowanie ścian jest różnorodne tj. farby klejowo-wapienne, farby olejne, farby emulsyjne. Malowanie ścian jest zniszczone w 60% i wymaga w całości wykonania nowego w sposób następujący:

- zeskrobać i zmyć całość malowania ścian;
- zagruntować powierzchnie ścian gruntem;
- wykonać gładź gipsową x2 wraz z montażem siatki tynkarskiej;
- ponownie zagruntować ściany przed malowaniem;
- sufity malowane w kolorach białych farbą emulsyjną akrylową x2;
- ściany malowane w kolorach jasnych farbą emulsyjną akrylową x2 (kolor do uzgodnienia z użytkownikiem)
- w pom. nr 1, 4, 7 do wysokości 1,50m ułożyć wyprawę z tynku żywicznego, przed ułożeniem wyprawy ściany należy zagruntować gruntem kwarcowym.

Elewacja:

Istniejące tynki zewnętrzne wykonane są jako cementowo-wapienne nakrapiane i malowane farbą emulsyjną. Cokół cementowo-wapienny cyklinowany na wysokości 80-100cm. Ściany zewnętrzne są nieocieplone w związku z czym zgodnie z obowiązującymi przepisami należy wykonać nowe ocieplenie.

Ocieplenie budynku projektuje się następująco:

- wykonanie wykopu wokół budynku na głębokość 80cm (przed wykopaniem należy rozebrać opaski betonowe);
- oczyścić mury fundamentowe z zanieczyszczeń;
- uzupełnić tynk cementowy;
- wykonać izolację pionową x2 z Abizolu R i Abizolu P
- ułożyć ocieplenie ze styroduru gr. 10cm do wysokości 50cm ponad opaskę betonową;
- ułożyć folię kubełkową H-85cm;

- ocieplić ściany zewnętrzne styropianem gr. 15cm np. w systemie Atlas Ceresit. Wyprawa zewnętrzna akrylowa z tynku gruboziarnistego, kolorystyka do uzgodnienia z inwestorem i użytkownikiem;
- cokół o wysokości 50cm ponad opaskę wykonać z tynku żywicznego;
- przed ułożeniem ocieplenia należy w ścianach szczytowych wykonać otwory 14x14cm w miejscu ocieplenia stropodachu i zamontować kratki wentylacyjne 14x14 ze stali nierdzewnej.

Elementy zewnętrzne:

Opaska wokół budynku:

Istniejące opaski betonowe należy skuć w całości i wykonać nowe w sposób następujący:

- krawężnik chodnikowy;
- płyty betonowe 50x50cm na podsypce piaskowo-cementowej gr. 15cm;
- pod rurami spustowymi zamontować wodościeki betonowe szt. 3.

Plac z polbruku przy świetlicy:

Istniejące utwardzenie betonowe jest w znacznym stopniu zniszczone i wymaga wymiany na nowe w sposób następujący:

- rozebrać mur z bloczków żużlobetonowych na obrysie placu;
- rozebrać utwardzenie betonowe;
- wykonać koryto pod utwardzenie;
- ułożyć podbudowę z tłucznia 0-31,5 gr. 15cm;
- ułożyć polbruk gr. 6cm na podsypce piaskowo-cementowej gr. 5cm;
- zamknięcie placu krawężnikiem drogowym 15x30x75. Krawężnik ułożyć na fundamencie betonowym z betonu B-15;
- zamontować wpust uliczny na studziencie betonowej O1000, H=1,50
- teren utwardzony z polbruku gr. 6cm zaznaczono na mapie sytuacyjnej.

Parking na samochody osobowe:

Istniejące miejsca parkingowe o nawierzchni asfaltowej ze względu na zniszczenia należy rozebrać i wykonać nowe następująco:

- podbudowa z tłucznia kamiennego 0-31,5 gr. 20cm;
- ułożenie polbruku gr. 8cm na podsypce piaskowo-cementowej gr.

5cm;

- ułożenie krawężnika drogowego 15x30x75cm na fundamencie z betonu B-15.

Instalacje:

- instalacja elektryczna do wymiany w całości ze względu na znaczne zniszczenia wg PT instalacji elektrycznych;
- instalacja wod-kan w całości do wymiany ze względu na zużycie w 60% wg PT sanitarnego;
- odprowadzenie ścieków do istniejącego osadnika ścieków $V=10,0m^3$;
- istniejąca instalacja „co” wykonana systemem gospodarczym w całości do zdemontowania, wykonać nową instalację wg PT instalacji „co”.

Wyposażenie technologiczne kuchni:

W pomieszczeniu kuchni (nr 5) należy zamontować:

- zmywarkę szerokości 60cm szt. 1;
- zlewozmywak 2 komorowy szt. 1 na szafce kuchennej;
- zamontować kuchenkę 4 palnikową na gaz propan-butan z piekarnikiem elektrycznym;
- zamontować szafki kuchenne dolne 55x85x90 szt. 4;
- zamontować szafki kuchenne górne 35x85x90 szt. 6;
- zamontować okap kuchenny ze stali nierdzewnej 100x120 szt. 1 nad piecokuchnią (12 kW).

Wyposażenie technologiczne sali :

Salę (pom. nr 1) wyposażyć w następujące elementy:

- stoły drewniane wym. 120 x180cm – szt. 18;
- krzesła drewniane z wyściółką materiałową – szt. 75;

Budowa rodzinnego placu zabaw

Projektuje się plac zabaw dla dzieci na działce przy świetlicy wiejskiej

- wykonanie ogrodzenia z siatki o wys. 1,5 m

- wykonanie nawierzchni z piasku

Wyposażenie placu zabaw będą stanowić następujące elementy :

- zestaw zabawowy (wieża , podest z poręczami podwójnymi , schody wejściowe, zjeżdżalnia , drabina pozioma , gra kółko krzyżyk)

- huśtawka wagowa

- huśtawka wahadłowa podwójna

- bujak pojedynczy szt. 2

- ławeczka drewniana bez oparcia szt.3

- tablica informacyjna

- kosz na śmieci szt. 1

HARMONOGRAM REALIZACJI PROJEKTU

Rodzaj prac/robót	III kwartał 2013	I V kwatral 2013	I kwartał 2014	II kwartał 2014	III kwartał 2014
Podpisanie umowy o finansowanie	X				

PLAN ODNOWY MIEJSCOWOŚCI TRZEBÓW

Rodzaj prac/robót	III kwartał 2013	I V kwatral 2013	I kwartał 2014	II kwartał 2014	III kwartał 2014
Przeprowadzenie procedur przetargowych	X				
Roboty budowlane		X	X	X	
Zakończenie robót remontowych				X	
Rozliczenie budżetu projektu					X

PLAN ODNOWY MIEJSCOWOŚCI TRZEBÓW

OPIS PLANOWANYCH ZADAŃ INWESTYCYJNYCH I PRZEDSIĘWZIĘĆ AKTYWIZUJĄCYCH SPOŁECZNOŚĆ LOKALNĄ W OKRESIE CO NAJMNIEJ 7 LAT OD DNIA PRZYJĘCIA PLANU ODNOWY MIEJSCOWOŚCI, W KOLEJNOŚCI WYNIKAJĄCE Z PRZYJĘTYCH PRIORYTETÓW ROZWOJU MIEJSCOWOŚCI Z PODANIEM SZACUNKOWYCH KOSZTÓW ICH REALIZACJI

<i>Nazwa działania</i>	<i>Szacunkowy koszt realizacji/ źródło jej pozyskania</i>	<i>Harmonogram realizacji</i>	<i>Cel realizacji / przeznaczenie</i>
<u>Priorytet I - „Poprawa infrastruktury”</u>			
Uporządkowanie i upiększenie terenu przyległego do budynku świetlicy, trawniki, miejsca do parkowania, ławki zewnętrzne	Praca społeczna	2013 – 2020r.	Aktywizacja społeczna - mieszkańcy wsi Trzebów
Budowa placu zabaw	80.000 zł / środki UG Dotacja PROW	2013-2014r.	Poprawa warunków kulturalnych mieszkańców , / mieszkańcy wsi Trzebów
Remont świetlicy wiejskiej w miejscowości Trzebów	800. 000/ środki UG Dotacja PROW	2013-2014r.	Poprawa warunków kulturalnych mieszkańców , / mieszkańcy wsi Trzebów
<u>Priorytet II - Poprawa warunków kulturalnych mieszkańców</u>			
Poprawa stanu wiejskich dróg gminnych – utwardzenie i uporządkowanie nawierzchni dróg gruntowych - na terenie wsi Trzebów	80.000 / środki UG Środki Rady Sołectkiej	2013-2020 r.	Zapewnienie dobrej komunikacji oraz bezpieczeństwa / mieszkańcy wsi Trzebów
Szkolenia dla mieszkańców	6.000/ środki UG Środki Rady Sołectkiej	2013-2020 r.	Integracja mieszkańców, rozwój społeczeństwa / mieszkańcy wsi Trzebów
Organizacja imprez integracyjnych	12.000/ środki UG Środki Rady Sołectkiej	2013-2020 r.	Integracja mieszkańców / mieszkańcy wsi Trzebów
<u>Priorytet III – "Ochrona zasobów przyrodniczych i dziedzictwa kulturowego"</u>			

PLAN ODNOWY MIEJSCOWOŚCI TRZEBÓW

Promocja lokalnych twórców ludowych	Praca społeczna	2013-2020.	Aktywizacja społeczna/ dla mieszkańców wsi Trzebów oraz lokalnych twórców
-------------------------------------	-----------------	------------	--